



Groupe d'expertise pour le développement des
cités interculturelles au Québec

8 octobre 2021

Agir pour que chaque tout- petit développe son plein potentiel

Fannie Dagenais, Directrice

OBSERVATOIRE
des tout-petits

Notre mission

L'Observatoire des tout-petits, un projet de la Fondation Lucie et André Chagnon, a pour mission de communiquer l'état des connaissances afin d'éclairer la prise de décision en matière de petite enfance au Québec, afin que chaque tout-petit ait accès aux conditions qui assurent le développement de son plein potentiel, peu importe le milieu où il naît et grandit.

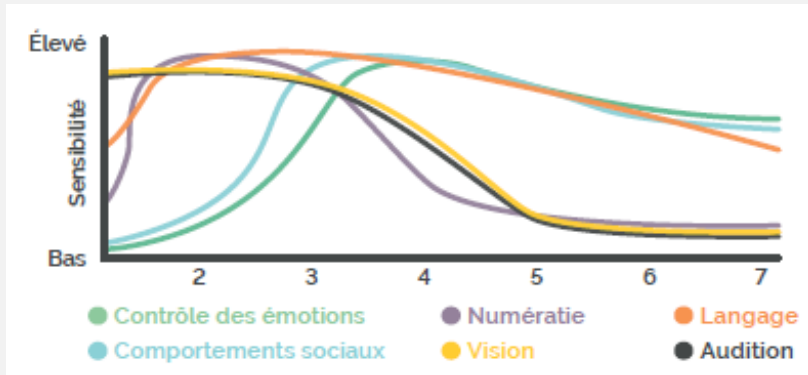
Publics prioritaires

- Citoyens
- Acteurs d'influence
- Médias
- Décideurs



Pourquoi s'intéresser à la petite enfance?

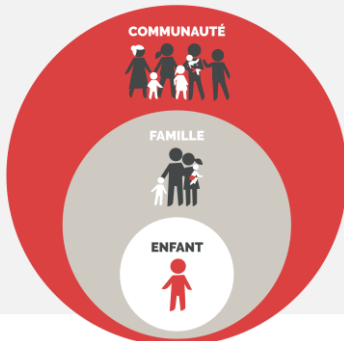
1 La petite enfance est une période clé sur le plan du développement



2 Les conditions de vie dans lesquelles grandissent les enfants ont une influence déterminante sur leur développement



3 Les politiques publiques permettent d'agir tant auprès de l'enfant, que de ses parents et ses conditions de vie



4 En offrant de meilleures conditions de vie aux tout-petits et en agissant sur les facteurs de risque, nous pouvons augmenter le taux de diplomation des jeunes.



Ces gains se répercuteront sur les générations futures dans le cycle de la transmission intergénérationnelle.

La recherche indique que « les sociétés qui investissent dans la petite enfance et la famille sont celles dont l'état de santé est le meilleur et dont les niveaux d'inégalités en matière de santé sont les plus faibles au monde. »

LES TOUT-PETITS :

6,3%

DE LA POPULATION

100%

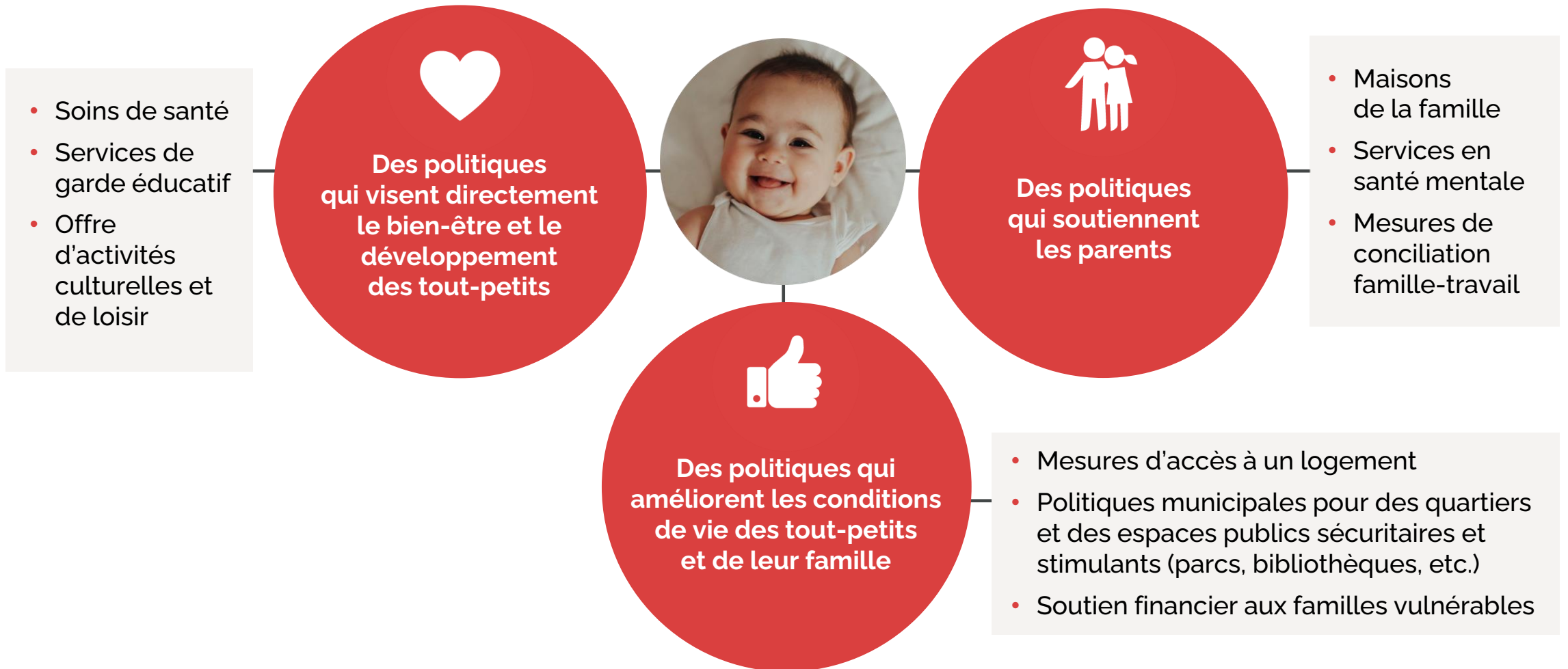
DE NOTRE AVENIR



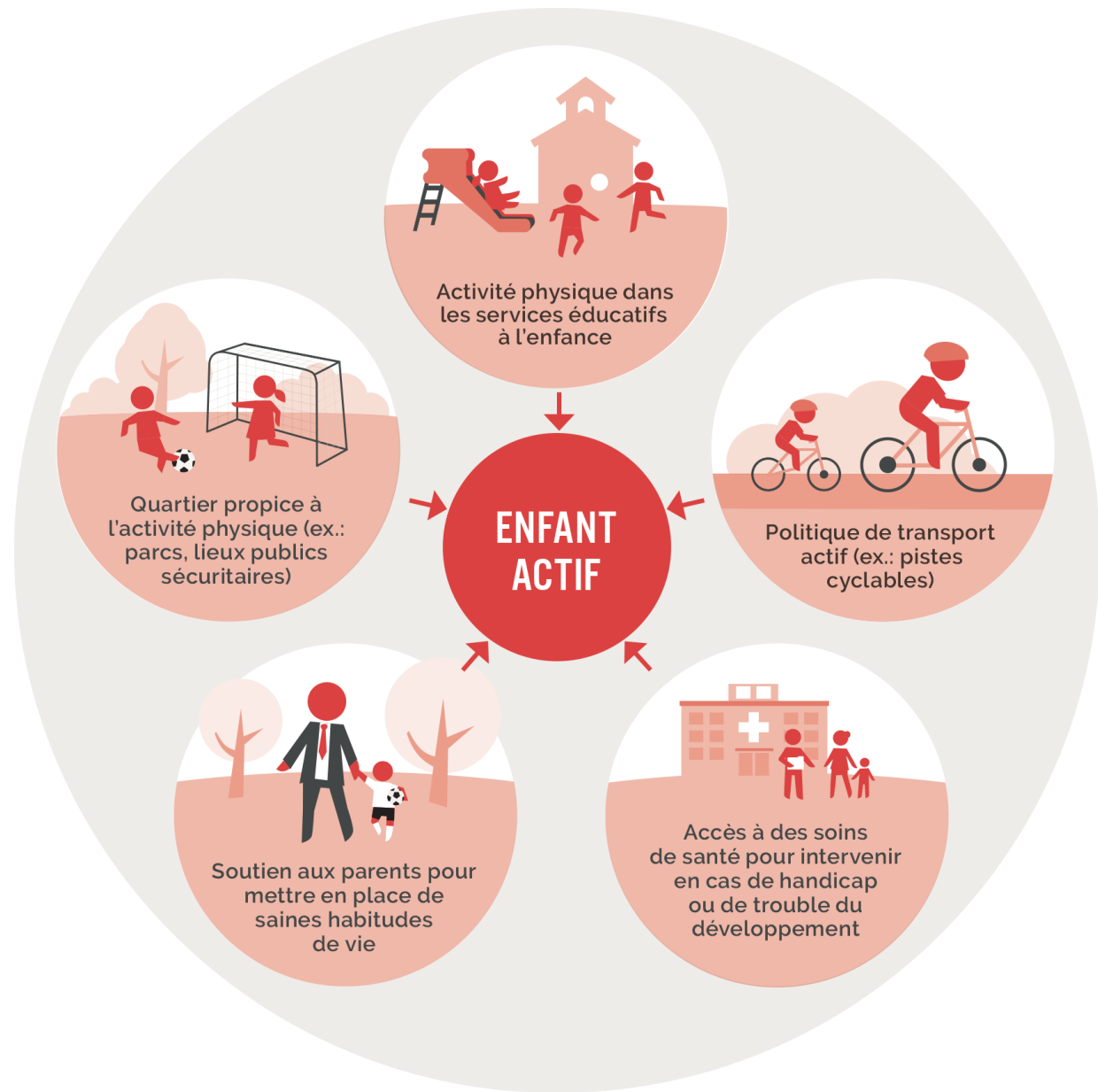
Comment offrir à chaque enfant les conditions qui lui permettront de développer son plein potentiel?



Des politiques publiques pour favoriser le développement des tout-petits



Les politiques publiques prises individuellement ne peuvent suffire. C'est la somme des politiques, **cohérentes entre elles** et actualisées dans une **vision intégrée** tenant compte du **continuum de développement de l'enfant**, qui est la plus susceptible d'assurer l'égalité des chances aux tout-petits.



Cela nécessite la **collaboration** entre les différents **paliers** gouvernementaux, de même que l'implication **d'autres acteurs** que les décideurs politiques, comme les employeurs, les organisations communautaires et les organisations à but non lucratif.



L'exemple des services de garde éducatifs à l'enfance

Au milieu des années 1990,
seulement

20% des enfants
de 0 à 4 ans
avaient accès
à une place subventionnée dans un
service éducatif à l'enfance.



En 2019,
c'était le cas pour

60,5%
des enfants.

Cela a eu des répercussions sur le taux d'activité professionnelle
des mères de 25 à 54 ans.



L'exemple des services de garde éducatifs à l'enfance



Pour voir des effets positifs sur le développement des enfants, les services éducatifs offerts aux tout-petits doivent toutefois être de qualité.

Développement social et moral

- Le contact fréquent avec les autres enfants, sous la supervision de l'éducatrice ou de l'enseignante, apprend à l'enfant à entrer en relation, à se mettre à la place de l'autre et à résoudre des conflits.
- La vie en groupe l'aide à distinguer ce qui est permis de ce qui ne l'est pas.

Développement physique et moteur

- Lorsque l'enfant bouge dans les jeux proposés, il développe ses habiletés motrices comme l'agilité, l'endurance et l'équilibre. Il apprend ainsi à s'asseoir, à ramper, à marcher et à courir.
- En bricolant et en dessinant, il développe sa motricité fine.

Développement cognitif

- Le matériel et les activités offertes favorisent l'acquisition de connaissances et aident l'enfant à comprendre le monde qui l'entoure.
- L'éducatrice ou l'enseignante encourage l'enfant à réfléchir et à développer sa créativité.

Développement affectif

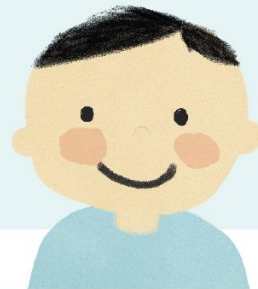
- Grâce à une éducatrice ou à une enseignante qui répond rapidement à ses besoins, l'enfant développe un sentiment de sécurité.
- Quand l'éducatrice ou l'enseignante met des mots sur ses émotions, il apprend à les exprimer. Il développe aussi sa confiance en soi.

Développement langagier

- La vie en groupe apprend à l'enfant à communiquer ses besoins et à poser des questions.
- En échangeant avec l'éducatrice ou l'enseignante, il améliore sa prononciation et son vocabulaire.



Certains effets bénéfiques associés à la fréquentation d'un service éducatif de qualité peuvent également persister dans le temps.



Stimulation du langage, des habiletés cognitives et des compétences sociales et émotionnelles

Diminution chez les tout-petits de problèmes comme l'anxiété, la dépression, le non-respect des règles ou les comportements agressifs



Meilleurs taux de diplomation

Diminution de la proportion d'enfants ayant besoin de services spécialisés

Meilleurs résultats en lecture, en écriture et en mathématiques à l'âge de 12 ans chez les enfants de milieux défavorisés

Diminution de la consommation de médicaments ou de drogues

Diminution de la criminalité

Revenu plus élevé

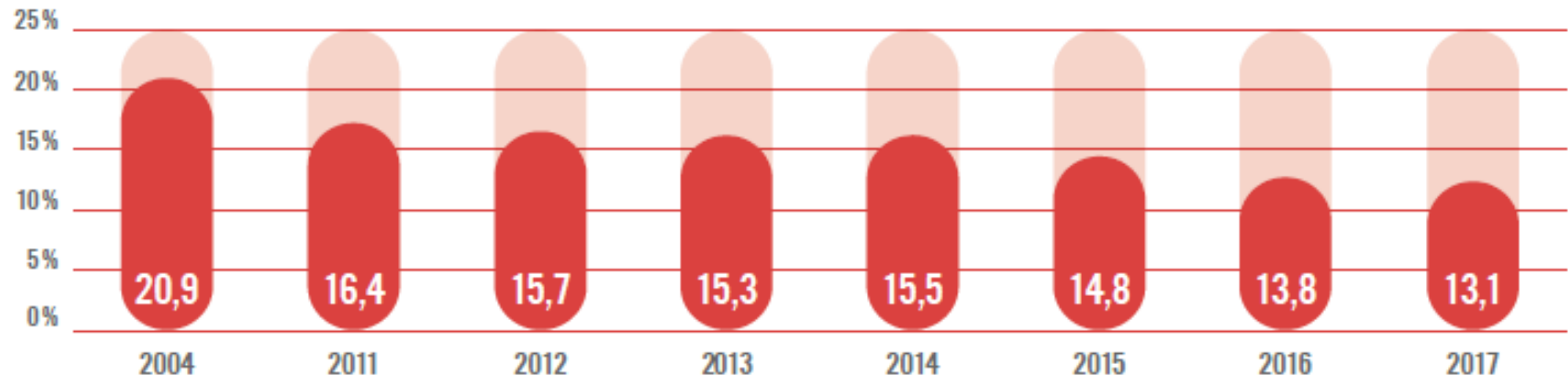
Taux de chômage plus bas

Diminution du risque de maladies cardiovasculaires, d'hypertension, d'obésité ou de diabète

Meilleures relations familiales



Proportion d'enfants québécois de 0 à 5 ans vivant dans une famille à faible revenu de 2004 à 2017*



* Il s'agit ici du taux de faible revenu selon la mesure de faible revenu (MFR) après impôts chez les enfants de 0 à 5 ans.



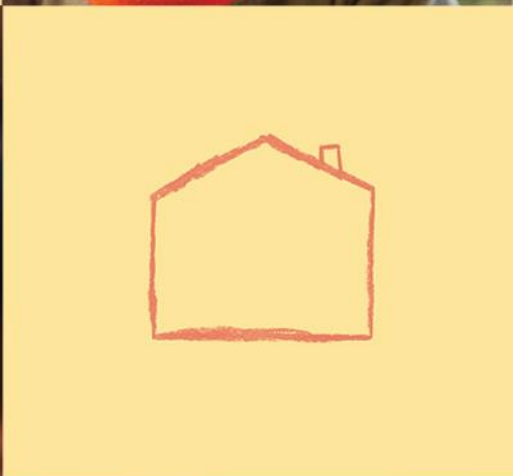
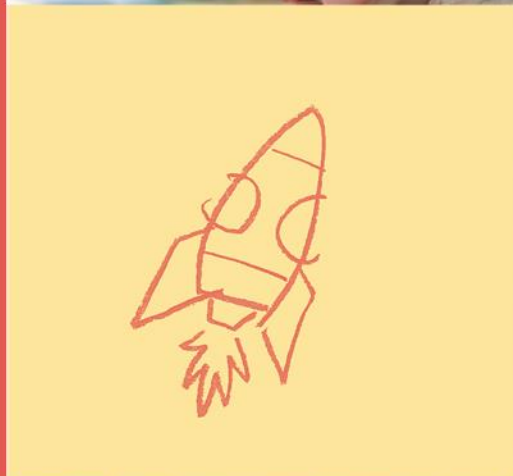
**Des défis restent
à relever!**

COMITÉ-CONSEIL

AGIR

pour que chaque tout-petit
développe son plein potentiel

Jean-Pierre Hotte et Fannie Dagenais,
co-présidents



**RAPPORT DU
COMITÉ-CONSEIL**



Quels enfants profiteraient le plus des bénéfices associés à la fréquentation des services éducatifs à l'enfance ?

Les enfants grandissant dans un **milieu défavorisé**

En 2018, **12,6 %** des enfants québécois de 0 à 5 ans vivaient dans une famille à faible revenu. Cela représente **75 000 enfants**.

En 2017-2018, **9,2 %** des ménages québécois ayant au moins un enfant de moins de 6 ans étaient en situation d'insécurité alimentaire.

Les enfants **immigrants**

En 2017, **32 %** des bébés québécois ont au moins un parent né à l'extérieur du Canada.

En 2016, **2,3 %** des enfants québécois âgés de 0 à 5 ans étaient nés à l'extérieur du Canada.

Les enfants **victimes de maltraitance**

En 2020-2021, les directeurs de la protection de la jeunesse du Québec ont retenu

14 855 signalements concernant des enfants de 5 ans ou moins.

Vulnérabilité dans au moins un domaine de développement lors de l'entrée à la maternelle

- › **33,6 %** des enfants **nés à l'extérieur du Canada**
- › **27,3 %** des enfants **nés au Canada**

Écart observé pour **3 des 5 domaines** de développement:

- Santé physique et bien-être
- Développement cognitif et langagier
- Habiletés de communication et connaissances générales

Aucune différence significative n'est observée pour Compétences sociales et Maturité affective.



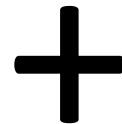
Des tout-petits doublement vulnérables

Les tout-petits

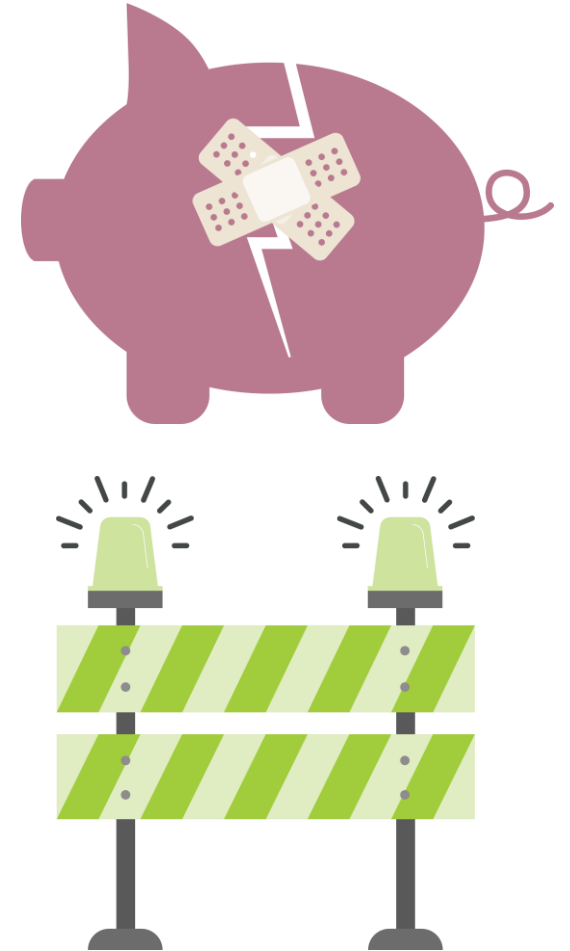
- en situation de pauvreté
- des familles immigrantes
- autochtones
- ayant des besoins particuliers

sont...

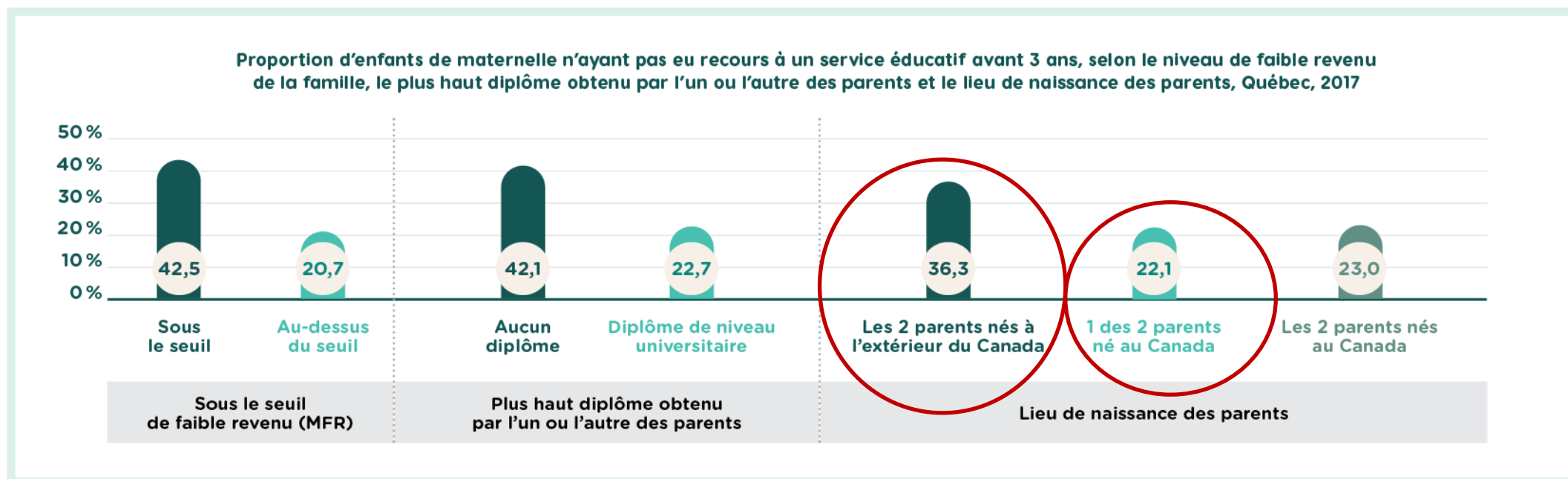
Les plus touchés par les inégalités



Exposés au plus grand nombre de barrières d'accès aux services



Proportion d'enfants de la maternelle 5 ans qui n'ont pas fréquenté un service éducatif à l'enfance avant l'âge de 3 ans



Source: Institut de la statistique du Québec, Enquête québécoise sur le développement des enfants à la maternelle, 2017 (EQDEM).

Fréquentation des services éducatifs à l'enfance et origine des parents

Données montréalaises:

- › % d'enfants qui ont fréquenté un service éducatif à un moment donné au cours de la petite enfance:
 - › **75 %** des enfants immigrants de **première génération**
 - › **90 %** des enfants immigrants de **deuxième génération**
 - › **87 %** des enfants **non immigrants**¹.
- › **45 %** des **parents migrants n'ayant pas accès à la RAMQ** et ayant au moins un enfant de moins de 6 ans ont déclaré qu'aucun de leurs enfants ne fréquentait un service de garde éducatif à l'enfance².
- › En 2017-2018, près de **quatre haltes-garderies communautaires sur cinq** (80 %) ont accueilli des enfants provenant de familles immigrantes.³



¹ Enquête montréalaise sur l'expérience préscolaire des enfants de maternelle (EMEP), 2012.

² Enquête Migrants sans assurance médicale à Montréal (MSAM), 2016-2017, citée dans Observatoire des tout-petits. Accès aux soins de santé pour les femmes enceintes et les tout-petits de familles migrantes, Montréal, Observatoire des tout-petits, 2019.

³ LAVOIE, Amélie et Virginie BOULET (2019). Enquête québécoise sur les activités de halte-garderie offertes par les organismes communautaires 2018. Portrait pour l'ensemble du Québec, [En ligne], Québec, Institut de la statistique du Québec, 65 p. [www.stat.gouv.qc.ca/statistiques/education/milieu-garde/enquete-halte-garderie-organismes-communautaires-2018.pdf].



Dans son rapport 2020-2021, la vérificatrice générale du Québec constatait également que certains parents qui travaillent selon des horaires atypiques ont plus de **difficulté à avoir accès à des services de garde**.

Le taux de placement de leur enfant est en effet plus faible (**71%**) que chez les parents désirant une place avec un horaire usuel (**85%**).

Au Québec, en 2016, **seulement 1 % des CPE et des garderies (subventionnées ou non)** offraient des services le soir, la nuit ou les fins de semaine.

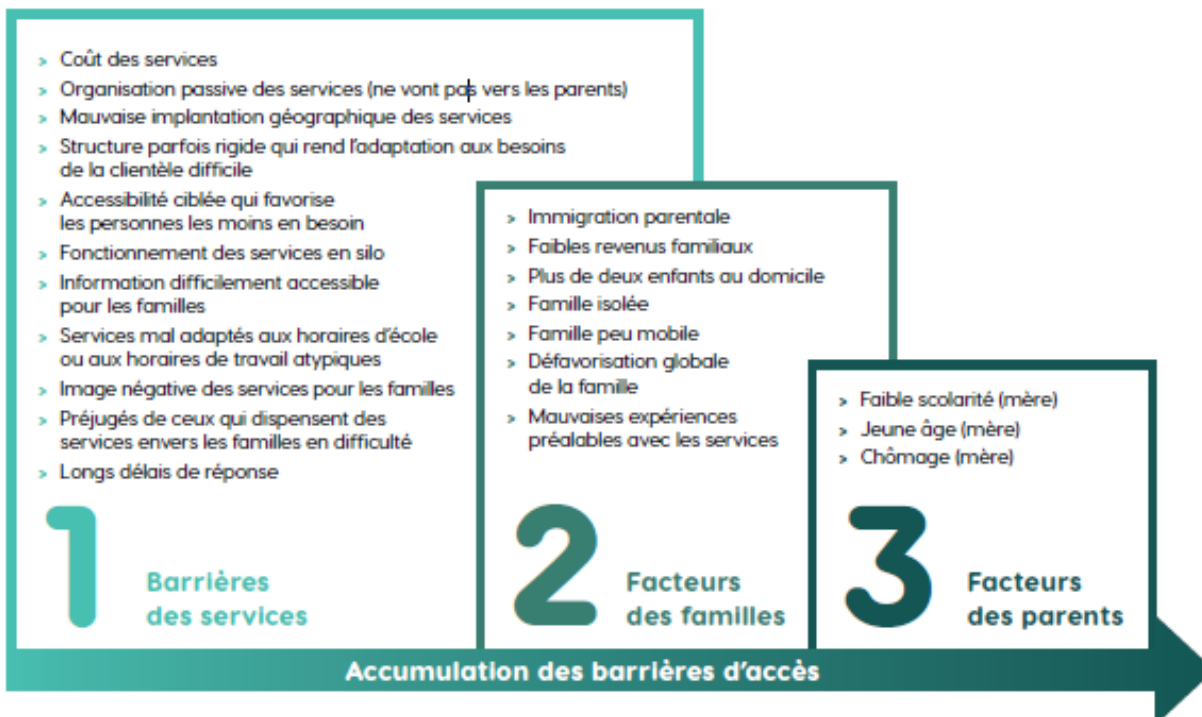
Quelles sont les barrières d'accès à l'utilisation des services offerts aux familles et aux tout-petits?

La bonne nouvelle!



Les barrières identifiées relèvent d'une dimension institutionnelle et systémique, plus qu'individuelle.

Il est donc possible de les infléchir!



Les facteurs associés au non-recours peuvent s'exprimer individuellement (famille avec faible littératie, faibles revenus parentaux) ou du point de vue des services (information non adaptée, coût du service trop élevé). Afin d'inciter à l'action sur des facteurs modifiables, les auteurs ont choisi d'exprimer – lorsque cela était pertinent – les barrières en des termes structurels plutôt qu'individuels.

Comment diminuer les barrières d'accès pour les familles vulnérables?

- Coût des services
- Organisation passive des services (ne vont pas vers les parents)
- Mauvaise implantation géographique des services
- Structure parfois rigide qui rend l'adaptation aux besoins de la clientèle difficile
- Accessibilité ciblée qui favorise les personnes les moins en besoin
- Fonctionnement des services en silo
- Information difficilement accessible pour les familles
- Services mal adaptés aux horaires d'école ou aux horaires de travail atypiques
- Image négative des services pour les familles
- Préjugés de ceux qui dispensent des services envers les familles en difficulté
- Longs délais de réponse

1 Barrière des services



Pistes de solution:

- Revoir le lieu de l'offre ou prévoir du transport
- Revoir l'horaire
- Référencement
- Accompagnement
- Adaptation des services
- Stratégies d'information et de recrutement
- Stratégie de positionnement

Comment diminuer les barrières d'accès pour les familles vulnérables?



- Immigration parentale
- Faibles revenus familiaux
- Plus de deux enfants au domicile
- Famille isolée
- Famille peu mobile
- Défavorisation globale de la famille
- Mauvaises expériences préalables avec les services

2 Facteurs des familles

- Faible scolarité (mère)
- Jeune âge (mère)
- Chômage (mère)

3 Facteurs des parents



Pistes de solution:

- Stratégie de recrutement qui tient compte du profil
- Interprète
- Accommodement financier pour les familles vulnérable
- Gardiennage
- Approche de proximité
- Transport-accès
- Perception des parents des services

4

AXES D'INTERVENTION



AXE 1

ALLER À LA RENCONTRE DES FAMILLES ET MISER SUR PLUSIEURS PORTES D'ENTRÉE

- Avis de grossesse + suivi personnalisé jusqu'à l'entrée à l'école
- Travailleurs de proximité
- Maisons de l'enfant
- Alliances locales de bienveillance centrées sur les besoins
- Soutenir le référencement pour multiplier les portes d'entrée

AXE 3

MIEUX COMPRENDRE LES BESOINS ET ÉVALUER LES ACTIONS EN PLACE, DANS UNE PERSPECTIVE D'AMÉLIORATION CONTINUE

- Carrefour de connaissances en petite enfance – recherche, transfert, mobilisation
- Données administratives pour suivre la trajectoire de l'enfant dans le continuum de services
- Partenariats entre les chercheurs et les acteurs terrain – meilleures pratiques
- Initiatives de participation citoyenne
- Démarches d'évaluation des services

AXE 2

AMÉLIORER L'ACCÈS ET LA QUALITÉ DES SERVICES ET LES ADAPTER POUR RÉPONDRE ADÉQUATEMENT AUX BESOINS DES FAMILLES LES PLUS VULNÉRABLES, ET RÉDUIRE LES INÉQUITÉS

- Assurer l'accès aux services
- Communauté de pratiques intersectorielles locales
- Adapter les services
- Améliorer la formation initiale et continue
- Améliorer la qualité des services

AXE 4

SOUTENIR LA MOBILISATION ET LE TRAVAIL INTERSECTORIEL À TOUS LES PALIERS

- Comité de pilotage intersectoriel national
- Consolider les instances de concertation régionales en petite enfance
- Alliances locales de bienveillance
- Mécanismes de communication efficaces entre les 3 paliers



**CE QUE PEUVENT
FAIRE LES
MUNICIPALITÉS**

Favoriser l'implantation de services de garde éducatifs dans les quartiers défavorisés



Mettre à la disposition des services de garde éducatifs **des données** qui les guideront dans leur **choix d'un emplacement**.



Faire l'inventaire des terrains disponibles afin d'étudier les **possibilités de « dézonage » de certains lots** pour la construction d'un service de garde éducatif dans des milieux défavorisés.



Appuyer l'implantation d'un service de garde éducatif par le **don d'un terrain**.

Faire connaître les services de garde éducatifs de la communauté auprès des clientèles vulnérables



Inviter des représentants des services de garde aux **rencontres avec les citoyens**.



Intégrer une section sur les services de garde au **site Internet** de la municipalité ou dans les **bottins de ressources** distribués aux citoyens. **Traduire** l'information en **différentes langues** pour rejoindre les familles immigrantes.



Inclure les coordonnées des installations dans les **pochettes d'accueil** des nouveaux résidents **ou dans celles soulignant une naissance**.



Les municipalités peuvent aussi, comme l'a fait la municipalité de Saint-Côme, décider d'**investir** dans l'implantation d'un service de garde.

Favoriser la qualité des services de garde éducatifs

*Lorsque vient le temps **d'accorder un permis pour un nouvel établissement**, la municipalité peut :*



Penser aux **besoins** des familles et aux enjeux de la communauté

A-t-on pensé aux enfants à besoins particuliers ou aux parents avec des horaires de travail atypiques? Aux parents allophones?



Sélectionner les **terrains et les bâtiments** les **mieux situés**

Les services de garde éducatifs à la petite enfance sont-ils répartis équitablement sur le territoire? Le site proposé est-il à proximité des parcs ou des services publics? Des organismes fréquentés par les clientèles vulnérables? Est-il facilement accessible? Constitue-t-il un milieu de vie agréable et stimulant pour les enfants?



Adopter une **réglementation qui protège la qualité** des services de garde éducatifs



Donner **accès aux infrastructures** et aux **services municipaux**

Se relever de la pandémie

De nombreuses familles ont été fragilisées par les conséquences socioéconomiques de la pandémie.

Les familles vulnérables sont celles qui ont été frappées le plus durement (pertes d'emploi, insécurité alimentaire, soutien social).

Selon les experts, les effets se feront sentir bien au-delà du vaccin.

Maintenant plus que jamais, nous devons soutenir les familles vulnérables en agissant sur leurs conditions de vie et en s'assurant qu'elles puissent bénéficier des services offerts dans la communauté.



QUE FAISONS-NOUS AU QUÉBEC POUR NOS TOUT-PETITS ET LEUR FAMILLE ?

Portrait des politiques publiques – 2021



© Jipca - Netphotoimages

OBSERVATOIRE
des tout-petits

Fondation Lucie
et André Chagnon

14 thématiques sélectionnées par un comité conseil formé d'experts du secteur de la petite enfance

L'accès aux services périnataux (p.37)

Le dépistage des difficultés
de développement (p.51)

L'accès à un suivi médical (p.61)

L'utilisation des services de soins dentaires (p.71)

L'accès à des services de santé
et à des services sociaux (p.79)

L'accès à des services éducatifs
à l'enfance de qualité (p.89)

La sécurité alimentaire des tout-petits (p.103)

L'accès à un logement abordable et adéquat (p.113)

Le revenu des familles (p.125)

La conciliation famille-travail-études (p.137)

Le soutien aux organismes communautaires
qui oeuvrent auprès des familles (p.149)

Les tout-petits des Premiers Peuples au Québec (p.203)

LE RÔLE DES MUNICIPALITÉS DANS LA VIE DES TOUT-PETITS

La contribution des politiques familiales
municipales au développement
des tout-petits (p.171)

Les espaces publics extérieurs propices
aux jeux (p.181)

L'accès des tout-petits et de leur famille
au transport collectif (p.193)

© Fondation Lucie et André Chagnon

OBSERVATOIRE
des tout-petits

www.tout-petits.org