

# Situation des 0-5 ans issus de l'immigration

---

Quelques données montréalaises

# Plan de la présentation

- Situation des 0-5 ans et des familles avec enfants de 0-5 ans à Montréal (données sociodémographiques)
- Quelques enjeux d'accès pour les familles immigrantes et les conditions de vie
- Lien entre le développement et le lieu de naissance en 2012 et en 2017
- L'effet potentiel de la fréquentation d'un service de garde éducatif à l'enfance (SGÉE)
- Les problèmes d'accès aux CPE pour les enfants issus de l'immigration
- Recommandations de la direction régionale de santé publique de Montréal
- La COVID-19
- Des actions en cours
- Références et liens pour plus d'information

# **Que savons-nous sur la situation des 0-5 ans issus de l'immigration à Montréal?**

# Ils représentent une part très importante des 0-5 ans à Montréal

- **Proportion des nouveau-nés dont la mère est immigrante : 57,8 %**

La proportion de nouveau-nés montréalais dont la mère est née à l'extérieur du Canada entre 2017 et 2019 est de 57,8 % (MSSS, fichier des naissances).

# Ils représentent une part très importante des 0-5 ans à Montréal

- **Proportion des nouveau-nés dont la mère est allophone: 37,2%**

La proportion de nouveau-nés montréalais dont la mère a une langue maternelle autre que le français ou l'anglais entre 2017 et 2019 est de 37,2 % (MSSS, fichier des naissances).

# Ils représentent une part très importante des 0-5 ans à Montréal

- **Proportion des familles avec enfants de 0-4 ans qui sont immigrantes : 52,6 %**

La proportion de familles avec enfant de 0-4 ans dont les deux conjoints ou le parent seul sont immigrants ou résidents non-permanents est de 52,6 % en 2016.

Cette proportion est beaucoup plus élevée que dans le reste du Québec (11,4 %).

(Stat Can, recensement 2016)

# Ils représentent une part très importante des 0-5 ans à Montréal

- **Proportion des familles avec enfants de 0-4 ans qui sont immigrantes récentes : 17,0 %**

La proportion de familles avec enfant de 0-4 ans dont les deux conjoints ou le parent seul sont des immigrants récents est de 17,0 % en 2016.

Cette proportion est beaucoup plus élevée qu'ailleurs au Québec (2,9 %).

(Stat Can, recensement 2016)

# Quelles sont les particularités des familles immigrantes avec enfants de 0-4 ans?

- **Moins à risque de monoparentalité**

À Montréal, **11,6 % des familles immigrantes**, mixtes ou de résidents non-permanents avec au moins un enfant de 0-4 ans sont **monoparentales**, comparativement à **22,4 % des familles non-immigrantes**.

On observe la même tendance dans le reste du Québec, mais une plus faible proportion de familles monoparentales (7,9 % comparativement à 15,4 %).

(Stat Can, recensement 2016)



# Quelles sont les particularités des familles immigrantes avec enfants de 0-4 ans?

- **Plus à risque de pauvreté**  
À Montréal, **20,6 % des familles d'immigrants**, mixtes ou de résidents non permanents avec au moins un enfant de 0-4 ans étaient sous le seuil de faible revenu après impôt (**SFR-Apl**), comparativement à **10,4 % des familles non-immigrantes**.

On observe cette même tendance dans le reste du Québec, mais une plus faible proportion des familles sont sous le SFR-Apl (10,3 % comparativement à 4,5 %).

(Stat Can, recensement 2016)

# Quel sont les enjeux rapporté par les immigrants et les intervenants?

- Des défi d'accès :
  - À l'information
  - Aux services
- Interculturel

(Institut du Nouveau Monde, 2019)

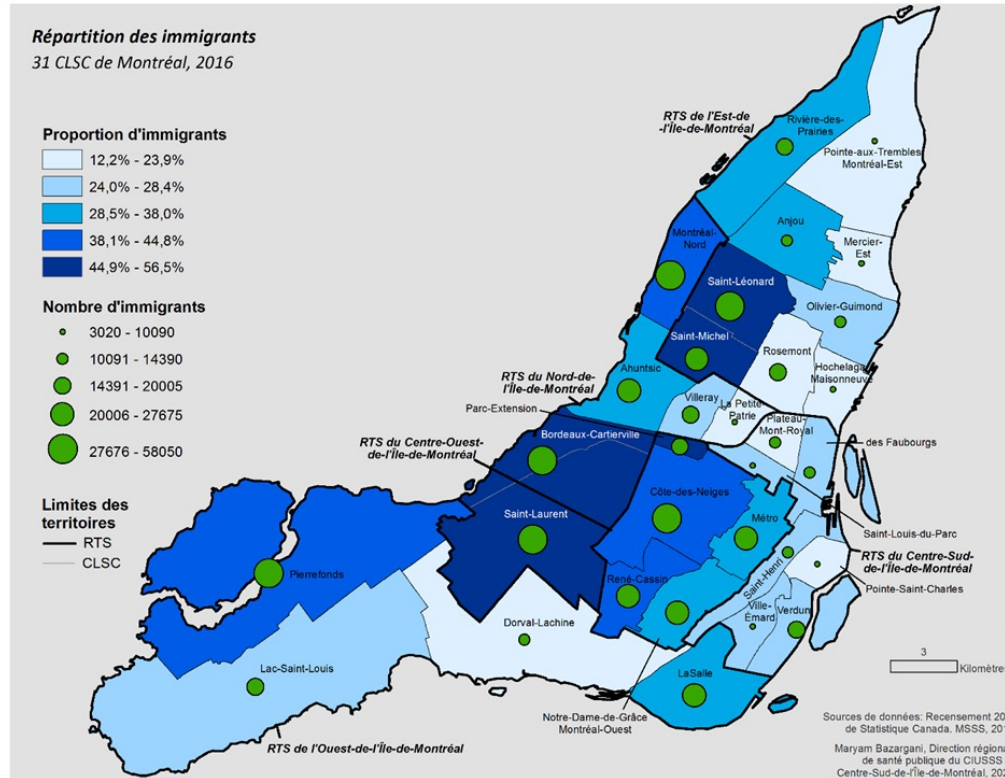
# Quelques piste d'actions

- Rapporté par les groupes de consultation (INM, 2019) :
  - Le travail d'équipe
  - Un processus d'accueil de quartier
  - L'importance du communautaire
- Et la DRSP dans tout cela ?
  - Une communauté bienveillante
  - Intégrer formellement un programme de soutien parental pour tous les parents dans l'offre de services de base des CLSC, en collaboration avec les ressources de la communauté.
  - Déployer des stratégies pour tenir comptes des réalités des familles.

# La pauvreté, des enjeux spécifiques et généraux

- Le temps et les ressources sont limités
- Cercle des conditions difficiles
- Les services offerts aux familles ne sont pas nécessairement pensés en adéquation avec les besoins multifactoriels des populations immigrantes

# Condition de vie : le transport



# Condition de vie : le logement

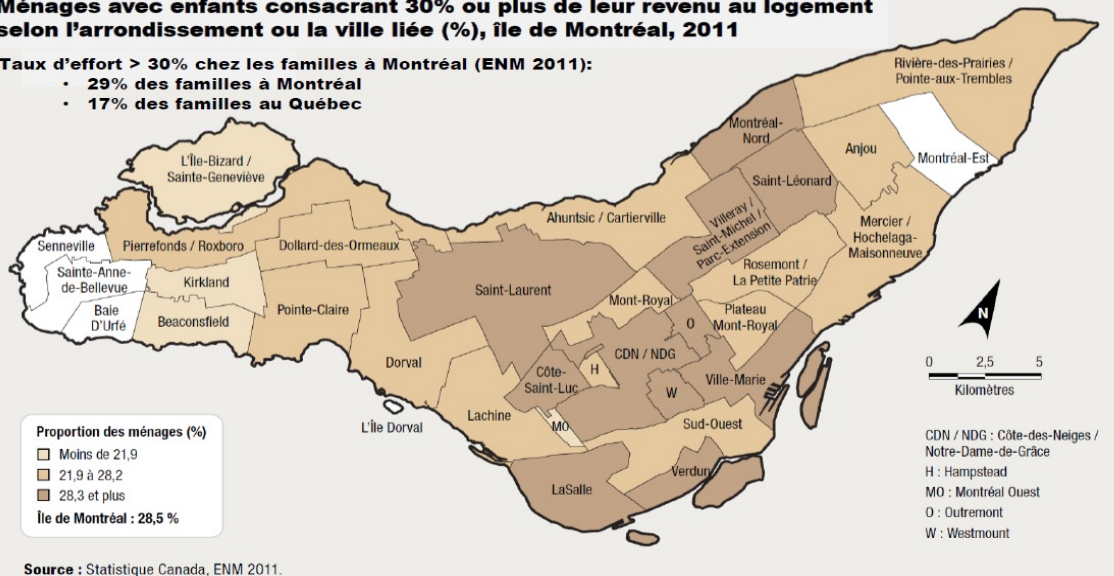
## Taux d'efforts des familles pour leur logement



### Ménages avec enfants consacrant 30% ou plus de leur revenu au logement selon l'arrondissement ou la ville liée (%), île de Montréal, 2011

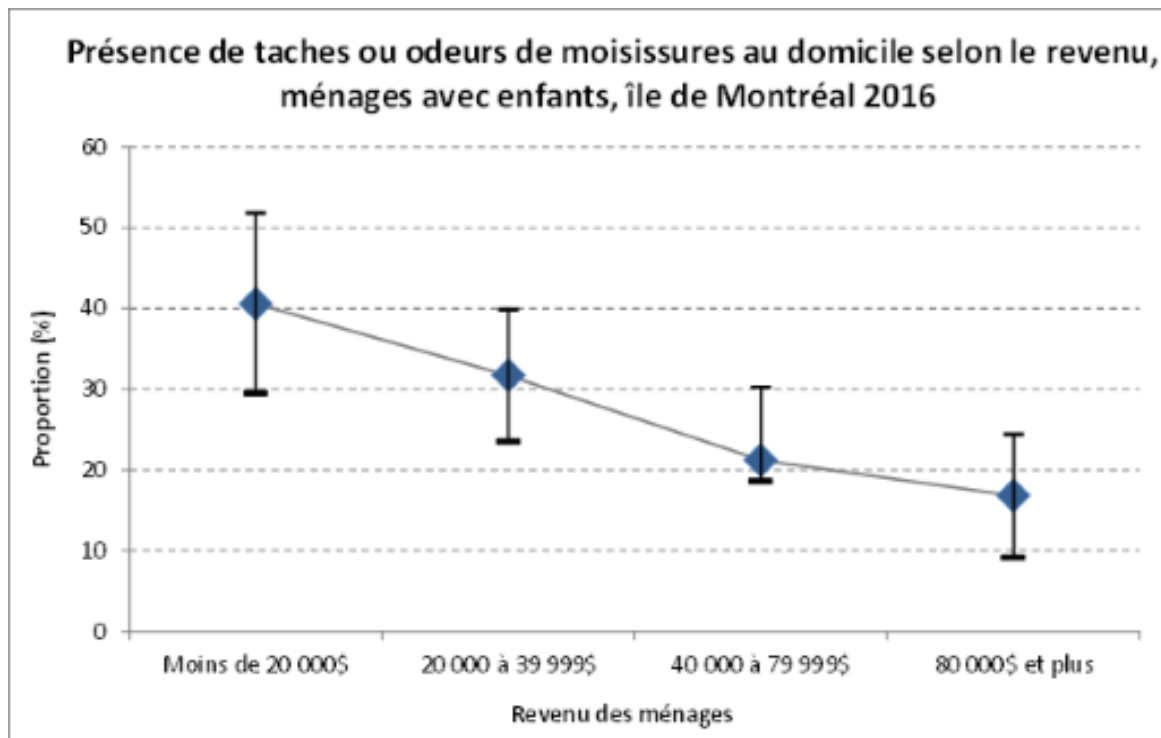
#### Taux d'effort > 30% chez les familles à Montréal (ENM 2011):

- 29% des familles à Montréal
- 17% des familles au Québec



Les ménages consacrant >30% de leurs revenus à leur logement à Montréal sont plus à risque de : vivre dans un logement insalubre, vivre en situation de surpeuplement, avoir de la difficulté à boucler les fins de mois et à vivre de l'insécurité alimentaire.

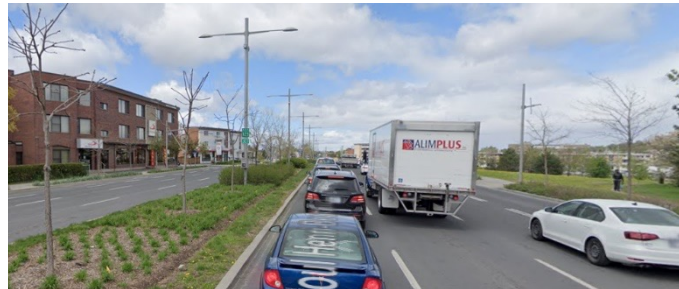
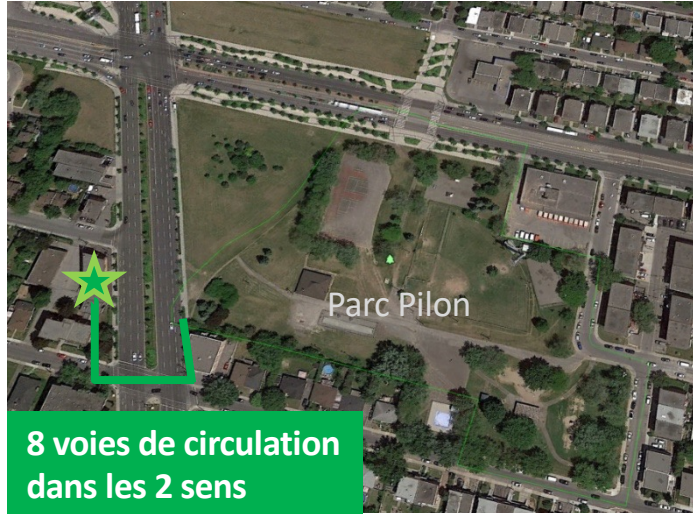
# Condition de vie : le logement



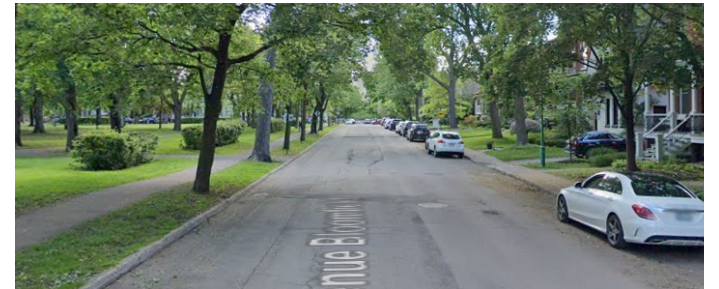


# Condition de vie : les parcs et espaces verts

## Montréal-Nord



## Outremont





# Données de l'Enquête québécoise sur le développement des enfants à la maternelle (EQDEM) et des enquêtes associées (EMEP 2012 et EQPPEM 2017)

L'EQDEM est une enquête de l'ISQ basée sur un questionnaire rempli par les enseignants de maternelle pour chaque enfant. Il permet d'évaluer la vulnérabilité dans 5 domaines de développement différents :

- Santé physique et bien-être
- Compétences sociales
- Maturité affective
- Développement cognitif et langagier
- Habilités de communication et connaissances générales

# Données de l'Enquête québécoise sur le développement des enfants à la maternelle (EQDEM) et des enquêtes associées (EMEP 2012 et EQPPEM 2017)

Les enquêtes associées:

- L'enquête montréalaise sur l'expérience préscolaire des enfants de maternelle (EMEP 2012)
- L'enquête québécoise sur le parcours préscolaire des enfants à la maternelle (EQPPEM 2017)

Les questionnaires pour ces enquêtes sont remplis par les parents d'un échantillon des enfants de l'EQDEM pour avoir plus de détails sur le contexte de vie et le parcours préscolaire des enfants.

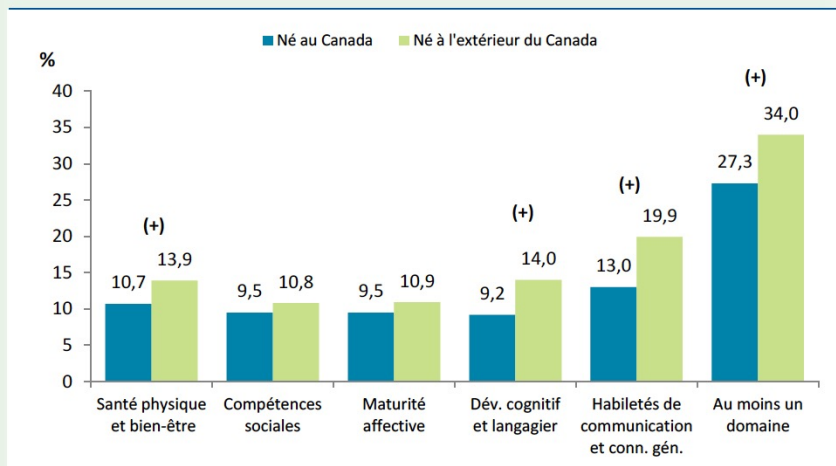
# Que connaît-on sur le lien entre le lieu de naissance de l'enfant et le développement?

À Montréal, en 2012, **34 % des enfants nés à l'extérieur du Canada** étaient vulnérables dans au moins un domaine de développement, comparativement à **27 % des enfants nés au Canada**.

(ISQ, EQDEM 2012)

# Que connaît-on sur le lien entre le lieu de naissance de l'enfant et le développement?

Figure 5 : Proportion d'enfants de maternelle vulnérables par domaine de développement et dans au moins un domaine selon le lieu de naissance de l'enfant, Montréal, 2012



(+) Indique une différence significative entre les proportions au seuil de 0,05.

Source : Institut de la statistique du Québec, *Enquête québécoise sur le développement des enfants à la maternelle, 2012*.

Figure tirée du « Portrait montréalais du développement des enfants à la maternelle-Résultats de l'EQDEM 2012 », disponible à : <https://emis.santemontreal.qc.ca/fileadmin/emis/Sant%C3%A9%20des%20Montr%C3%A9alais/Axes%20d'intervention/Tout-petits/Developpement%20jeunes-2012/TP-J-EQDEM-rapport20140219.pdf>

# Que connaît-on sur le lien entre le lieu de naissance de l'enfant et le développement?

En 2012, on observait une différence statistiquement significative dans les domaines liés à l'acquisition du langage :

- Santé physique et bien-être
- Développement cognitif et langagier
- Habiletés de communication et connaissances générales

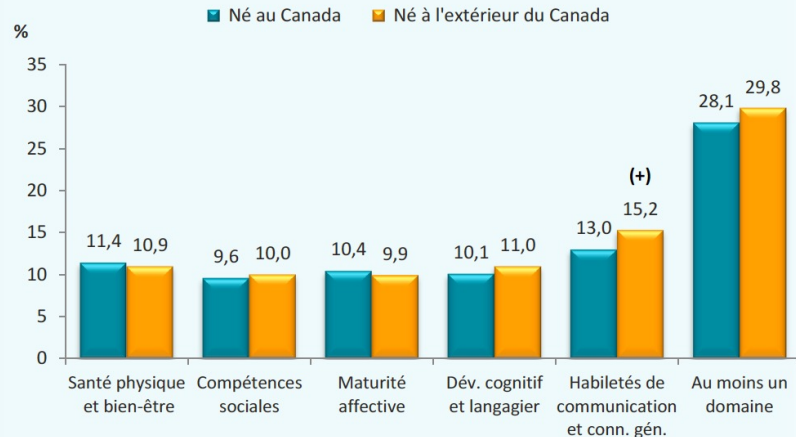
# Que connaît-on sur le lien entre le lieu de naissance de l'enfant et le développement?

À Montréal, en 2017, **30 % des enfants nés à l'extérieur du Canada** sont vulnérables dans au moins un domaine de développement, comparativement à **28 % des enfants nés au Canada**. Cette différence n'est pas statistiquement significative.

(ISQ, EQDEM 2017)

# Que connaît-on sur le lien entre le lieu de naissance de l'enfant et le développement?

Figure 6 : Proportion d'enfants de maternelle vulnérables par domaine de développement et dans au moins un domaine, selon le lieu de naissance, Montréal, 2017



(+) Proportion d'enfants vulnérables significativement plus élevée chez les enfants nés à l'extérieur du Canada (seuil de 0,05).

Source : Institut de la statistique du Québec, *Enquête québécoise sur le développement des enfants à la maternelle*, 2017.

Figure tirée du « Portrait synthèse du développement des enfants à la maternelle pour la région de Montréal », disponible à :

<https://emis.santemontreal.qc.ca/sante-des-montrealais/axes-dintervention/tout-petits/developpement-des-enfants-eqdem-2017/>

# Que connaît-on sur le lien entre le lieu de naissance de l'enfant et le développement?

Parmi les 5 domaines de développement évalués, le seul où on observe une différence statistiquement significative en 2017 à Montréal est le domaine: **Habiletés de communication et connaissances générales** (15 % d'enfants vulnérables parmi les enfants nés à l'extérieur du Canada comparativement à 13 % parmi les enfants nés au Canada).

Ce domaine englobe la capacité à communiquer de manière à être compris, la capacité à comprendre les autres, l'articulation claire et les connaissances générales.



# Que disent les études sur l'IMDPE et les enfants issus de l'immigration ?

- Fortes associations entre la vulnérabilité développementale et le statut d'immigration dans la grande majorité des études
- Risque équivalent aux enfants nés au Canada lorsque l'on contrôle:
  - Scolarité des parents
  - Statut socio-économique du ménage
  - Langue parlée à la maison
- Réfugiés souvent les plus à risque
- Vulnérabilité développementale à la maternelle prédit fortement les résultats des épreuves académiques en 4e année et en 6e année

# Que disent les études sur l'IMDPE et les enfants issus de l'immigration ?(suite)

- Les quartiers où il y a une certaine homogénéité ethnique sont moins à risque de vulnérabilité développementale
- Les quartiers où la densité de la population est plus grande sont moins à risque de vulnérabilité développementale
  - Meilleur accès aux services et aux infrastructures ?
  - Meilleure connectivité (ex. transport en commun) ?
  - Meilleur outreach et accueil des familles immigrantes ?
  - Moins d'isolement social de ces familles ?

# Comment expliquer les résultats de l'EQDEM 2017 chez les enfants issus de l'immigration ?

- Comparaison 2012-2017: amélioration des résultats, mais une différence demeure pour le domaine de la communication.
- Possiblement des changements démographiques chez les familles immigrantes montréalaises.
  - Meilleure scolarité ? Moins de défavorisation ? Langues parlées à la maison ?
- Possiblement l'effet positif de l'ensemble des services et programmes offerts pour les familles immigrantes à Montréal.
  - Concertation intersectorielle locale.
  - Démarchage, accueil et services de proximité par le réseau communautaire.
  - Programmes et services par le réseau de la santé et des milieux de garde.

**« La fréquentation des milieux éducatifs est une mesure efficace pour atténuer l'impact des inégalités sociales de santé sur le développement des enfants issus de milieux socioéconomiques défavorisés. »**

Tiré de : Consultation sur les services de garde éducatifs à l'enfance-Mémoire de la directrice régionale de santé publique, p. 8

**« En effet, les enfants de familles à faible revenu ayant fréquenté exclusivement un CPE au cours de la période préscolaire sont 3,3 fois moins susceptibles d'être vulnérables dans au moins un domaine de développement que les enfants n'ayant fréquenté aucun service de garde éducatif. »**

Tiré de : Consultation sur les services de garde éducatifs à l'enfance-Mémoire de la directrice régionale de santé publique, p. 8

# L'accès aux SGÉE est limité pour les enfants issus de l'immigration à Montréal

- **30 % d'enfants immigrants de 1<sup>ère</sup> génération** ont fréquenté un CPE
- **41 % d'enfants immigrants de 2<sup>ème</sup> génération** ont fréquenté un CPE
- **60 % d'enfants non-immigrants** ont fréquenté un CPE

(EMEP 2012)

# L'accès aux SGÉE est limité pour les enfants issus de l'immigration à Montréal

« Les enfants issus de familles à faible revenu et les familles immigrantes de 1<sup>ère</sup> génération invoquent principalement le manque de places en CPE pour expliquer qu'elles ne recourent pas à ce mode de service de garde. »

Tiré de : Consultation sur les services de garde éducatifs à l'enfance-Mémoire de la directrice régionale de santé publique, p. 12

# Recommandations de la direction régionale de santé publique de Montréal en lien avec l'accès aux services de garde

- Privilégier l'accès aux CPE aux enfants des familles à faible revenu en encourageant les CPE à en faire mention dans leur politique d'accueil.
- Développer de nouvelles places en CPE en ciblant les quartiers les plus défavorisés matériellement et/ou qui affichent des proportions plus élevées d'enfants vulnérables dans 2 domaines ou plus du développement selon l'EQDEM.

Pour plus de détails, voir « Consultation sur les services de garde éducatifs à l'enfance-Mémoire de la directrice régionale de santé publique », disponible à : [https://santemontreal.gc.ca/fileadmin/user\\_upload/Uploads/tx\\_asssmpublications/pdf/publications/Memoire\\_SGEE\\_Rapport.pdf](https://santemontreal.gc.ca/fileadmin/user_upload/Uploads/tx_asssmpublications/pdf/publications/Memoire_SGEE_Rapport.pdf)



# Et la COVID-19 dans tout cela ?

- Laissez moi vous parler de syndémie
  - Regroupement à un niveau populationnel d'enjeux de santé d'origines sociales et biologiques (Merrill Singer et Coll, 2017)
  - La COVID-19 s'inscrit dans une trame de fond sociétale
- Impact perçut sur l'accès aux (MaVilleÉcoute, avril-mai 2020) :
  - Soins de santé : 37% (vivent au canada depuis moins de 10 ans) VS 25% (vivent au Canada sur l'ensemble de leur vie)
  - Services sociaux : 39% (vivent au canada depuis moins de 10 ans) VS 20% (Vivent au canada sur l'ensemble de leur vie)

## Quelques piste d'actions

- La DRSP est engagée avec ses partenaires dans l'initiative *Espace parents* depuis 3 ans
- Le soutien au rôle parental
- Des décisions qui font un pas dans la bonne direction : Le projet de loi 83

# Références et liens pour plus d'information

- Portrait montréalais du développement des enfants à la maternelle, Blanchard et al., Direction de santé publique, Agence de la santé et des services sociaux de Montréal, 2014, disponible à :  
[https://emis.santemontreal.qc.ca/fileadmin/emis/Sant%C3%A9\\_des\\_Montr%C3%A9alais/Axes\\_d\\_intervention/Tout-petits/Developpement\\_jeunes-2012/TP-J-EQDEM-rapport20140219.pdf](https://emis.santemontreal.qc.ca/fileadmin/emis/Sant%C3%A9_des_Montr%C3%A9alais/Axes_d_intervention/Tout-petits/Developpement_jeunes-2012/TP-J-EQDEM-rapport20140219.pdf)
- Portrait synthèse du développement des enfants à la maternelle pour la région de Montréal, Danielle Blanchard, DRSP de Montréal, 2019, Disponible à:  
<https://santemontreal.qc.ca/professionnels/drsp/publications/publication-description/publication/portrait-synthese-du-developpement-des-enfants-a-la-maternelle-pour-la-region-de-montreal-resultat/>

## Références et liens pour plus d'information

- L'effet du parcours éducatif préscolaire des enfants issus de l'immigration sur leur développement à la maternelle, Guay et al., DRSP de Montréal, 2018, disponible à :  
<https://santemontreal.qc.ca/professionnels/drsp/publications/publication-description/publication/effet-du-parcours-educatif-prescolaire-des-enfants-issus-de-limmigration-sur-leur-developpement-a/>
- Portrait du parcours éducatif préscolaire des enfants montréalais et son effet sur leur développement à la maternelle selon le niveau socioéconomique, Laurin et al., DRSP de Montréal, 2017, disponible à :  
[https://santemontreal.qc.ca/fileadmin/fichiers/actualites/2019/11\\_novembre/EQPPEM\\_13novembre2019-F\\_1.pdf](https://santemontreal.qc.ca/fileadmin/fichiers/actualites/2019/11_novembre/EQPPEM_13novembre2019-F_1.pdf)

# Références et liens pour plus d'information

- Consultation sur les services de garde éducatifs à l'enfance- Mémoire de la directrice régionale de santé publique, Laurin et al., DRSP de Montréal du CCSMTL, 2021, disponible à :  
[https://santemontreal.qc.ca/fileadmin/user\\_upload/Uploads/tx\\_ assmpublications/pdf/publications/Memoire\\_SGEE\\_Rapport.pdf](https://santemontreal.qc.ca/fileadmin/user_upload/Uploads/tx_ assmpublications/pdf/publications/Memoire_SGEE_Rapport.pdf)
- Development and Psychometric Properties of the Early Development Instrument (EDI): A Measure of Children's School Readiness. Janus, M., & Offord, D. 2007. Canadian Journal of Behavioural Science, 39(1)  
<https://edi.offordcentre.com/resources/bibliography-of-the-edi/>
- Portrait des obstacles et enjeux systémiques liés à l'offre de services aux parents immigrants de la région de Montréal, Institut du nouveau monde (INM), 2019.

**Questions?**  
**Commentaires?**

# Merci pour votre attention!

Présentation préparée par l'équipe de surveillance de la direction régionale de santé publique de Montréal du CIUSSS du Centre-Sud de l'Île de Montréal