

Objet : Mémoire sur la situation migratoire à la Ville de Repentigny

Porteur : Direction générale

Date : Le jeudi 10 août 2023

Résumé du contenu

Au constat de l'évolution grandissante de la population immigrante sur le territoire de Repentigny et des besoins qui en découlent, notre administration adopte une posture de leadership dans sa région pour soutenir le développement de cet écosystème complexe.

En reconnaissant que nous avons une responsabilité partagée entre la Ville et le gouvernement pour offrir des services de qualité à l'ensemble de la population, il va sans dire que la Ville, à titre de gouvernement de proximité, détient un rôle clé pour faciliter l'intégration des nouveaux arrivants sur son territoire.

Le présent document brosse un état de la situation repentignoise en matière d'immigration en mettant en lumière l'engagement de la Ville par rapport au vivre-ensemble. Le tout à travers;

- le profil démographique;
- l'écosystème social;
- et la Ville comme acteur de changement

Dans le cadre des consultations publiques menées en prévision de l'adoption de la stratégie nationale sur la planification de l'immigration, la Ville de Repentigny fait appel au gouvernement pour;

1. La création d'une instance multisectorielle de concertation pour une gestion agile du dossier de l'immigration au profit de la population
2. La révision de la répartition des ressources financières disponibles pour offrir des services mieux adaptés aux besoins
3. Un financement récurrent pour améliorer le soutien offert par la Ville aux acteurs du milieu et à sa population
4. Un financement récurrent pour développer des projets structurants en matière de diplomatie municipale, à la hauteur de l'écosystème singulier de Repentigny. Ceci inclut du soutien à nos citoyens corporatifs dans le recrutement de main-d'œuvre immigrante et la mise en place de pratiques inclusives.

Nous estimons qu'il est primordial de reconnaître l'apport incontournable des municipalités pour réaliser les orientations du gouvernement du Québec en vue de la prochaine planification de l'immigration. Dans chacun des secteurs prioritaires, la Ville a son rôle à jouer en tant que premier palier gouvernemental en contact direct avec la population.

Personne ressource

Marie Angeline Descadres
Conseillère stratégique en innovation sociale
Direction générale
435, Boulevard Iberville
Repentigny, J6A 2B6
T : 450 470-3001, poste 3117
C : 438-871-2957
descadresm@repentigny.ca



MÉMOIRE SUR LA SITUATION MIGRATOIRE VILLE DE REPENTIGNY 2023

CONSULTATIONS PUBLIQUES SUR LA PLANIFICATION DE L'IMMIGRATION

435, Boulevard Iberville
Repentigny, J6A 2B6
450 470-3001 | mairie@repentigny.ca
[Vivre-ensemble | Ville de Repentigny](http://Vivre-ensemble.Ville.de.Repentigny)

TABLE DES MATIÈRES

Préambule	4
Engagement de la Ville au vivre-ensemble	4
Perspectives d'avenir en immigration	4
Profil démographique	5
Contexte repentinois	9
Une Ville mobilisée contre le racisme et les discriminations	9
Écosystème social	9
La Ville comme acteur de changement	11
Constats	13
Conclusion	14
Sources documentaires	15

PRÉAMBULE

Engagement de la Ville au vivre-ensemble

Depuis plus d'une décennie, la Ville de Repentigny a connu une grande transformation démographique, impliquant une convergence importante de citoyens de diverses origines et issus de l'immigration. Lors de l'édition 2022 du Forum annuel sur le vivre-ensemble organisé par la Ville, la population et les partenaires ont défini le vivre-ensemble par un « *Mode de vie ancré dans la bienveillance selon une responsabilité partagée qui permet de valoriser la diversité par des actions concrètes et durables* ». Les pratiques en lien à la prestation des services doivent donc s'adapter aux besoins d'une nouvelle clientèle, et ce, dans une perspective d'amélioration continue. De cette vision découle une volonté administrative et politique de renforcer le tissu social de la municipalité, autant au niveau de l'organisation que de sa population.

Le 16 mai 2022, la Ville adoptait sa [Déclaration d'engagement au vivre-ensemble](#). En reconnaissant sa responsabilité à titre de gouvernement de proximité pour assurer une saine cohésion sociale sur l'ensemble de son territoire, la Ville s'est dotée de sa [Stratégie 2022-2026 pour une Ville inclusive](#) dans le but de propulser et soutenir des actions autoportantes afin d'atteindre une meilleure cohésion sociale sur son territoire, en générant un plus grand sentiment de sécurité et d'appartenance chez sa population en général et notamment envers les personnes issues de l'immigration et les minorités visibles.

Perspectives d'avenir en immigration

Les indicateurs démographiques nous démontrent que la proportion des personnes immigrantes à Repentigny devrait poursuivre sa courbe ascendante au moins pour la prochaine décennie. À long terme, la Ville de Repentigny mise sur une approche participative avec les communautés pour favoriser l'intégration des personnes immigrantes au profit d'une meilleure cohésion sociale sur son territoire, et ce, avec l'apport de l'ensemble de ses citoyens.nes.

À ce titre, plusieurs chantiers majeurs ont été entamés, se distinguant des villes de même envergure. De façon continue et selon une approche d'innovation sociale, qui se base sur une ouverture au dialogue et aux échanges, la Ville poursuivra, au fil des prochaines années, plusieurs projets majeurs en la matière, appuyés sur les principes de l'équité, la diversité et l'inclusion. En mettant en lumière la pluralité de nos expériences singulières et de nos différences comme une richesse socioculturelle, notre objectif est de garantir un traitement juste et un accès équitable aux services municipaux tout en misant sur la pleine citoyenneté afin de répondre aux besoins de notre population en cohérence avec un principe de primauté de la personne.

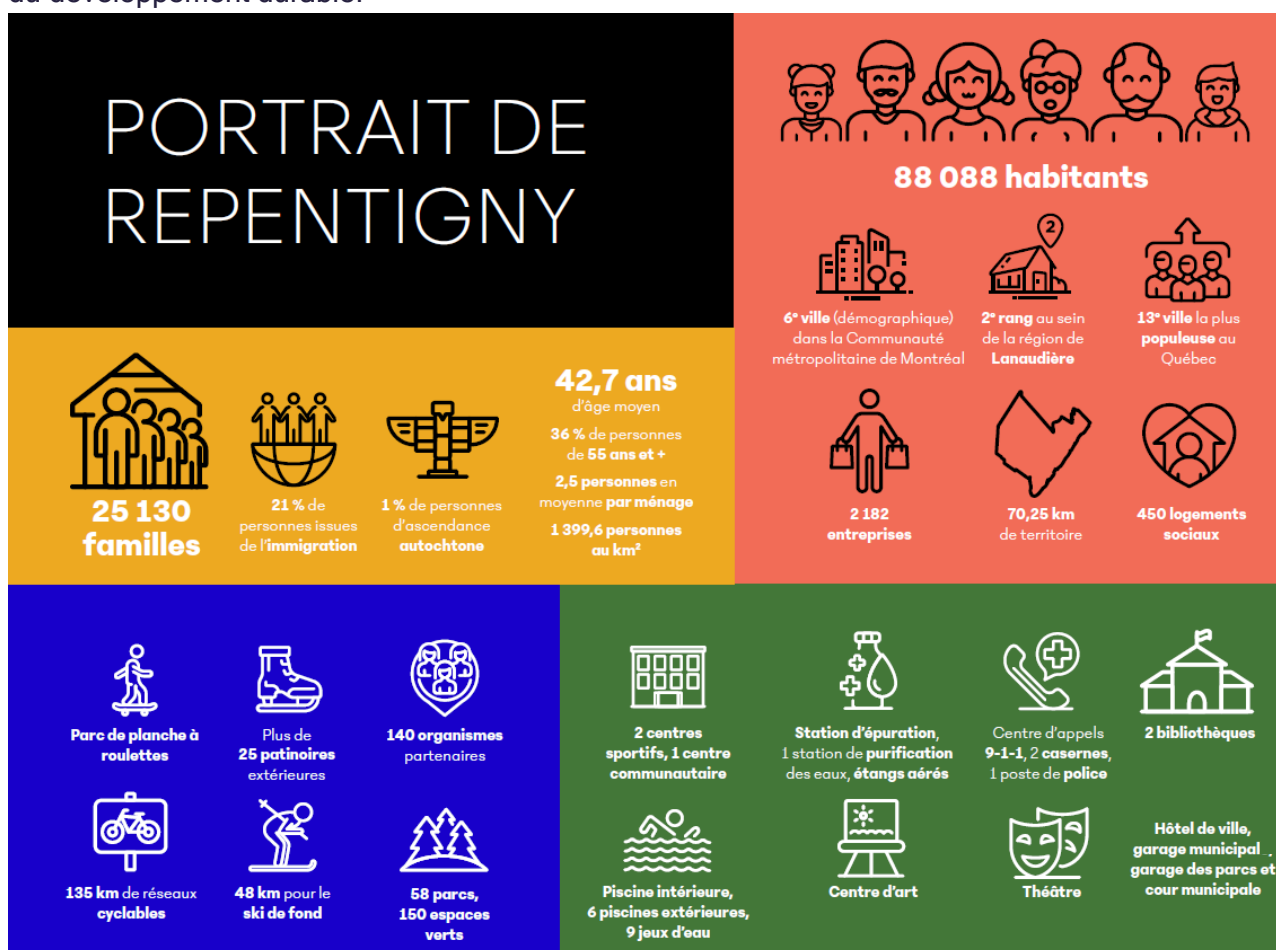
PROFIL DÉMOGRAPHIQUE

La Ville de Repentigny est une ville dynamique, inclusive et ouverte, où les droits de chaque individu sont protégés. Cette communauté tissée serrée est le fondement du succès de la vision du développement socioéconomique envisagé pour la localité dans les prochaines années. Afin de mettre en œuvre notre vision et défendre de manière juste et équitable les intérêts de nos citoyens.nes, nous nous engageons à être un facilitateur, voir un accélérateur de l'innovation sociale.

Trois grandes orientations se sont dégagées de notre plus récente planification stratégique :

- Devenir une ville de plus en plus innovante en offrant un cadre propice à l'épanouissement de sa communauté;
- Mettre en place des actions structurantes pour être une ville à l'échelle humaine avec un développement économique qui est durable;
- Viser à être une ville responsable, équitable, accessible et inclusive.

Pour réaliser cette vision, nous avons pris l'engagement de dynamiser le développement de notre localité en adaptant l'offre de services municipale et en valorisant des partenariats diversifiés avec les acteurs sociaux, économiques, institutionnels et communautaires. Par ailleurs, notre administration municipale a établi comme priorité de promouvoir l'émergence de l'économie locale et collaborative de manière à générer des retombées à long terme qui correspondent aux principes du développement durable.



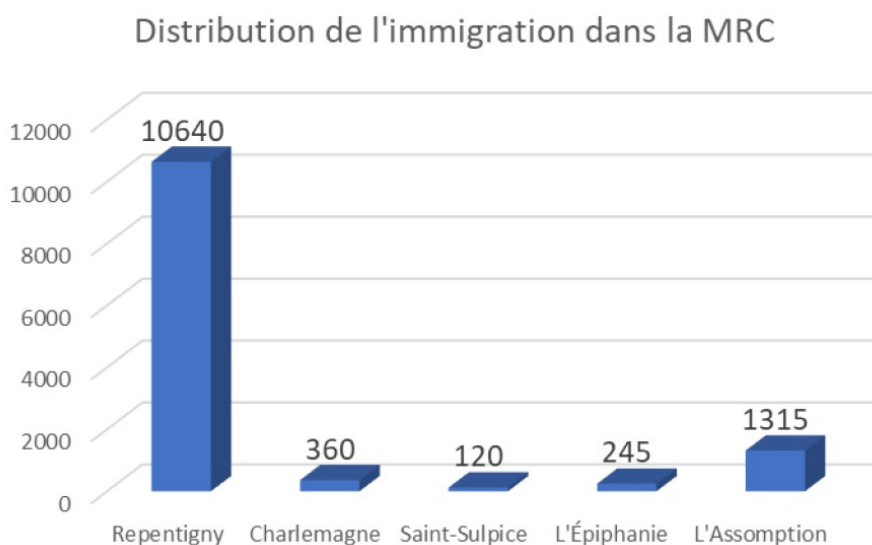
Source : [Plan stratégique 2023-2027](#), Ville de Repentigny

Nous veillons à la prospérité de notre localité en mettant en place des mécanismes qui favorisent l'égalité des chances. Chaque individu qui la compose contribue à la valoriser et l'enrichir. Toute personne intéressée à son développement doit bénéficier des mêmes opportunités pour être intégrée dans sa communauté. Non seulement nous reconnaissons toute la richesse derrière une diversification d'expériences et de visions, mais nous comprenons leur complémentarité avec les paramètres solides dont nous disposons déjà.

Recommandation 1 : La création d'une instance de concertation multisectorielle ayant comme première tâche de revoir la répartition des responsabilités en matière d'immigration est donc souhaitable dans les meilleurs délais.

Une immigration dynamique¹

Au courant des 20 dernières années, une présence de plus en plus importante de personnes issues de l'immigration et des minorités visibles fût constatée sur le territoire de la Ville. Ainsi, de 5% en 2010, la proportion de personnes immigrantes est passée à 16% en 2016, pour atteindre plus de 20% en 2023. Une croissance de près de 200%. Ces données incluent les immigrants.tes récents.tes, de même que les personnes de 2^e génération. Par ailleurs, on constate que le bassin le plus important de personnes immigrantes dans la MRC de L'Assomption se trouve à Repentigny. En effet, 84% d'entre elles s'y sont installées.



Ceci s'explique, entre autres, par sa proximité géographique avec Montréal, mais aussi par son milieu de vie dynamique, la présence d'un réseau de transport en commun, ainsi que l'accès à une diversité de services sociaux, institutionnels, communautaires et économiques. En outre, il va sans dire que l'immigration est un processus dynamique qui émane, la plupart du temps, d'un projet de vie de longue haleine. Celui-ci peut prendre différentes formes, ce qui se reflète à travers les divers profils qui composent l'écosystème migratoire repentignois :

¹ Source : Service d'aide à la famille immigrante de la MRC de l'Assomption

- Citoyen.ne canadien.ne
- Résident.e permanent.e
- Résident.e temporaire
- Travailleur.euse étranger.ère temporaire
- Étudiant.e étranger.ère
- Visiteur.se
- Réfugié.e
- Personne protégée
- Réinstallé.e (parrainé.e)
- Demandeur.eresse d'asile
- Sans statut

La complexité de cette démarche requiert une sensibilité accrue lorsque vient le temps d'offrir des services municipaux à la population. Il va sans dire que nos équipes adaptent continuellement leurs pratiques à cette complexité pour continuer à servir la population à la hauteur de leurs besoins. Ainsi, être en mesure d'intégrer et de contribuer à la francisation des nouveaux.elles arrivants.tes sur le territoire fait partie des nombreux défis auxquels font face nos équipes. Ceci représente, pour notre organisation municipale, une importante gestion du changement. Un plan de développement et de formation est d'ailleurs actuellement mis en place pour outiller le personnel afin de mieux répondre aux besoins des citoyens.nes. C'est en maximisant le mandat de notre ressource en innovation sociale et en établissant un partenariat sur plusieurs années avec le CREDIL, que nous parviendrons à le déployer.

Sans contredit, Repentigny démontre un leadership fort et une adaptabilité continue aux besoins singuliers qui émanent de cette portion de la population. La création de deux postes temporaires d'agents.tes de liaison en francisation, rendu possible grâce à l'appui de l'Union des municipalités du Québec dans le cadre de la démarche Fous du français, est un bon exemple. Malgré cette force mobilisatrice, la Ville en est à la limite de sa capacité en termes de ressources disponibles non seulement pour une clientèle complexe, mais également au niveau de l'innovation sociale, du vivre-ensemble et de l'implantation de pratiques inclusives. Notre objectif est de faire preuve d'une gouvernance juste et équitable, en respectant les droits des individus qui composent notre communauté. Nous nous dotons des meilleures pratiques inspirantes en matière d'équité et d'inclusion et en fournissant un environnement de travail sain pour notre personnel et nos bénévoles, le tout pour optimiser l'expérience client.

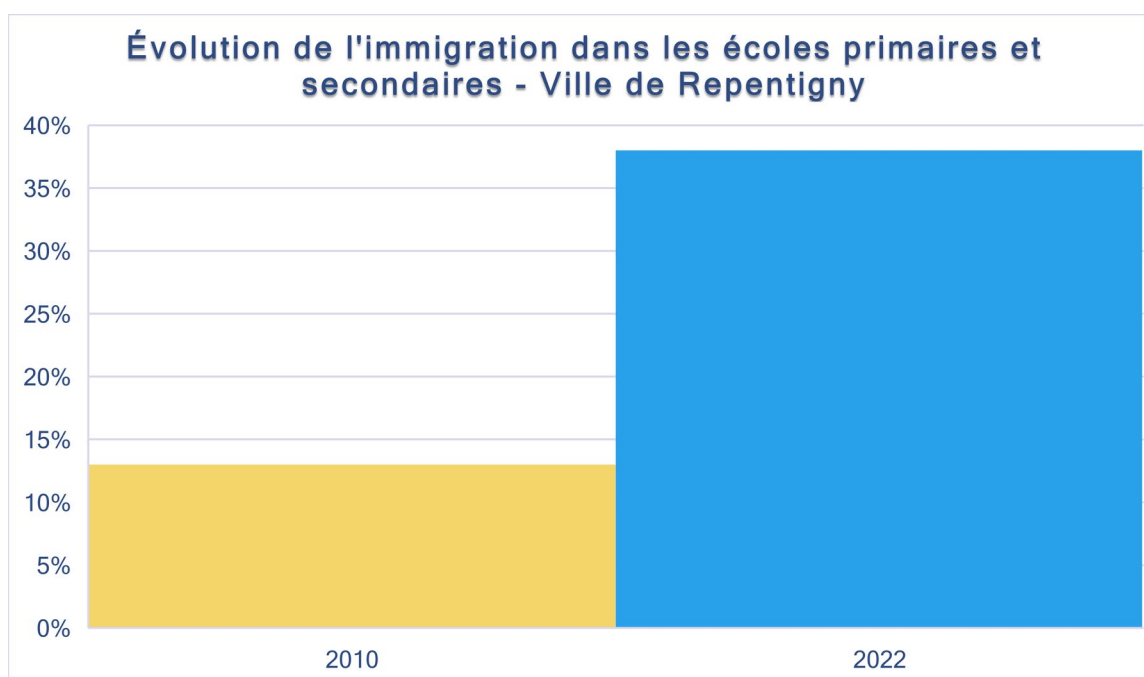
Ainsi, l'administration municipale repentinoise est plus que disposée à continuer à mettre en place les éléments nécessaires pour maintenir un niveau de cohésion sociale acceptable et cohérent vers un mieux vivre-ensemble avec les communautés immigrantes. Toutefois, un appui du gouvernement à l'aide de sources de financement à long terme est requis pour nous permettre de poursuivre ces efforts au bénéfice de toutes les Québécoises et tous les Québécois. Pour y parvenir, une gestion plus efficace et concertée du dossier de l'immigration doit inclure les municipalités.

Une jeunesse multiethnique à Repentigny²

Au sein des établissements scolaires primaires et secondaires de Repentigny, on remarque une hausse importante et rapide des élèves issus de l'immigration dans les dernières années. En 2022, ils et elles représentaient 38% des élèves, comparativement à 13% en 2010. Ces enfants nécessitent une attention particulière dans leur intégration, entre autres, en raison du défi que représente l'apprentissage de la langue française en surcroit de devoir s'adapter à une toute nouvelle société. En considérant la jeunesse comme un indicateur de l'évolution sociétale dans une localité, on peut entrevoir une courbe ascendante pour l'ensemble de la population dans les prochaines années.



À l'instar de la clientèle adulte mais non sans reconnaître les besoins inhérents à celle-ci, ceci implique un plus grand besoin de francisation comme élément d'intégration en reconnaissant la présence de différents codes culturels. En soutien à la démarche initiée par le Centre de services scolaires des Affluents, la Ville s'est d'ailleurs dotée d'une offre de camps de jour spécialisée pour les enfants immigrants.tes ayant un besoin de francisation. Un exemple concret de la complémentarité de la municipalité avec les autres instances gouvernementales.

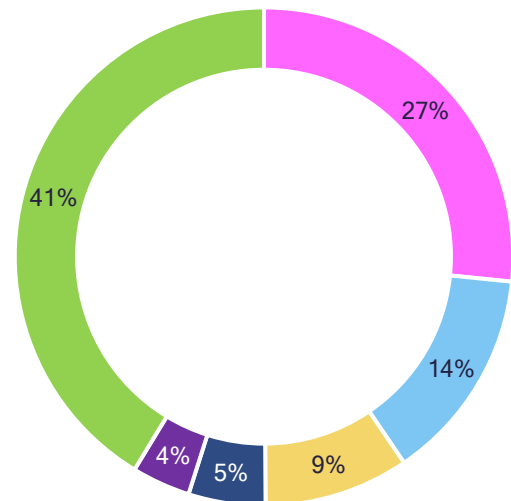


² Source : Centre de services scolaires des Affluents

CONTEXTE REPENTIGNOIS

Une Ville mobilisée contre le racisme et les discriminations

Dans l'ensemble, on observe, au sein de la communauté repentignoise, une grande mobilisation pour faciliter l'intégration des personnes immigrantes. En provenance d'Haïti, d'Algérie, du Maroc, de France, de la République démocratique du Congo et de plusieurs autres nations dans le monde, cette immigration, en grande partie francophone, contribue sans équivoque à l'essor social et économique de la communauté repentignoise. C'est notamment grâce à ses valeurs de bienveillance, d'amélioration continue, d'authenticité et d'audace que la Ville de Repentigny se responsabilise comme vecteur de changement social et agit comme facilitatrice dans la reconnaissance de la réalité des personnes racialisées sur son territoire.



■ Haïti ■ Algérie ■ Maroc ■ France ■ Congo ■ Autres

Notre vision est d'oser la ville de demain grâce à une équipe qui place le bien-être collectif au cœur de ses actions, notamment en s'outillant pour que nos équipes offrent des services adéquats et adaptés malgré les chocs culturels, qui sont inévitables dans un tel contexte, tant pour la société d'accueil, que pour les nouveaux arrivants. Adapter nos pratiques afin qu'elles soient exemptes de racisme et de discriminations sous toutes les formes fait partie des principales orientations qui soutiennent cette vision et qui va favoriser, à long terme, l'accueil et l'intégration harmonieuse des personnes immigrantes, le tout en préservant la cohésion sociale par la sécurisation culturelle pour toutes et tous.

Recommandation 2 : Établir un financement récurrent complémentaire au pacte fiscal actuel afin de permettre à la Ville d'adapter son offre de services en cohérence à l'évolution des besoins en matière de cohésion sociale et de vivre-ensemble.

Écosystème social

L'augmentation des personnes au statut irrégulier, dont les travailleurs temporaires et les personnes demanderesse d'asile, est une réalité relativement nouvelle dans l'écosystème repentignois. En considérant l'ensemble des besoins en évolution, la Ville adopte une approche assumée et adaptée pour continuer à offrir des services de qualité à l'ensemble de sa population. En travaillant de façon

concertée avec les acteurs.trices du milieu, en plus des partenaires de la Table de concertation en immigration et intégration, le [Service d'aide à la famille immigrante \(SAFIMA\)](#), [Lanaudière économique](#), [CIENOV](#), le [Laboratoire de recherche sur les relations interculturelles de l'UdeM \(LABRRI\)](#), la [Fondation canadienne des relations raciales \(FCRR/CRRF\)](#), le [Groupe d'expertise pour le développement des cités interculturelles au Québec \(GEDCIQ\)](#) et l'ensemble de nos partenaires sociocommunautaires, nous nous assurons de respecter les droits et les besoins de la population immigrante. Nous prenons ainsi l'engagement d'incarner les valeurs associées aux principes d'équité, de diversité et d'inclusion de manière intrinsèque à notre mission comme municipalité.

En effet, en tant que gouvernement de proximité, la Ville est responsable de tout mettre en œuvre pour offrir des services municipaux personnalisés et de qualité, de même qu'un cadre de vie propice à l'épanouissement de la population. Notre but premier est d'assurer le maintien de l'offre de services en adéquation avec les lois et règlements en vigueur, tout en tenant compte des besoins de notre population. Elle assume ses responsabilités par l'entremise de l'ensemble de services qui soutiennent sa mission et chacun d'entre eux ont un rôle à jouer directement ou en amont dans l'accueil et l'intégration des personnes immigrantes.

Nous estimons qu'il est primordial de reconnaître l'apport incontournable des municipalités pour réaliser les orientations du gouvernement du Québec en vue de la prochaine planification de l'immigration. Dans chacun des secteurs prioritaires, la Ville a son rôle à jouer en tant que premier pallier gouvernemental en contact direct avec la population.

En outre, la Ville de Repentigny souhaite se doter de moyens concrets pour agir pleinement son rôle de facilitateur. Notre vision est de soutenir l'immigration économique ainsi que les jeunes immigrants.tes, optimiser la francisation, combler les besoins de main-d'œuvre des entreprises sur notre territoire et faciliter la reconnaissance des acquis scolaires à travers notre plan d'action pour l'accès et l'égalité à l'emploi. Toutes des actions qui viendront bonifier notre projet de développer une antenne universitaire à Repentigny. De plus, la Ville est dans l'obligation, par sa mission, d'accroître la complémentarité de ses services en soutien aux organismes du territoire pour optimiser l'accueil et l'intégration des personnes immigrantes, en cohérence avec les engagements humanitaires qui en découlent. À la lueur des éléments susmentionnés, force est d'admettre qu'une complexité s'ajoute inévitablement à la posture de la Ville vis-à-vis des autres paliers gouvernementaux, vue la répartition actuelle des compétences en matière d'immigration et des ressources financières limitées.

En tenant compte des indicateurs d'inclusion sociale pour les groupes ethnoculturels du Canada, combinés à l'évolution de la composition de l'immigration au Québec, il est urgent de mettre en place des moyens structurants pour permettre à la municipalité d'optimiser ses ressources en complémentarité à la vision actuelle du gouvernement. Par ailleurs, les enjeux de saturation du milieu des services de garde et des garderies, en plus de l'accessibilité restreinte au logement et la pénurie de main-d'œuvre, enjeux que nous connaissons à travers la province, ne sont pas étrangers à Repentigny. Notre constat : la hausse des demandes aux organismes présente elle-même ses limites, alors que la population y est référée. Leur impact sur la capacité à répondre adéquatement

aux besoins de la population est un élément important à considérer pour équilibrer l'écosystème des différents services offerts aux personnes immigrantes.

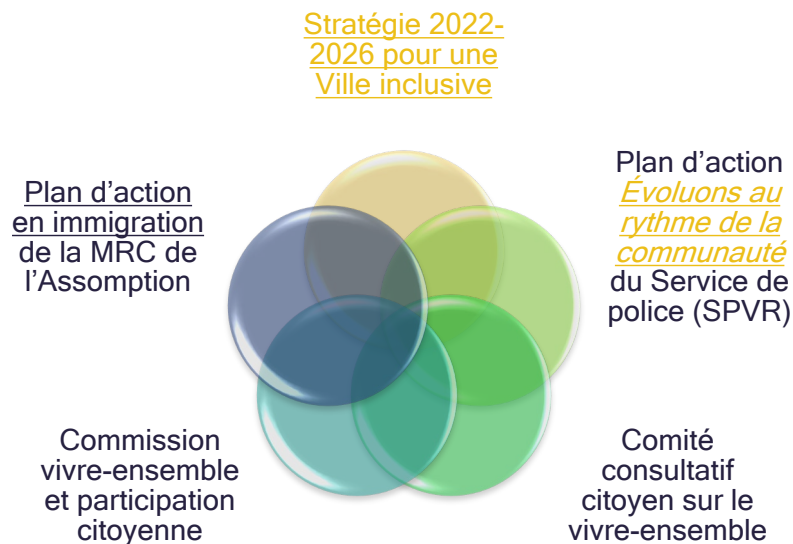
En sachant que Repentigny s'est doté d'une stratégie en affaires internationales laquelle comporte un volet sur l'intégration de la main-d'œuvre immigrante comme levier économique, l'appui du MIFI est incontournable pour en permettre une réalisation à la hauteur des besoins tant sur plan corporatif qu'humanitaire.

Recommandation 3 : La Ville de Repentigny interpelle le gouvernement pour la création d'un financement récurrent pour soutenir le développement de sa vision en matière de diplomatie municipale.

La Ville comme acteur de changement

Initiatives locales

L'organisation municipale détient un rôle de facilitatrice auprès des organismes communautaires et sociaux du territoire. Par exemple, des activités de francisation et de rapprochement interculturel ont été développées par l'entremise de notre réseau de bibliothèques. En outre, des leviers tangibles et durables sont en place pour faire en sorte de solidifier le vivre-ensemble à Repentigny:



Pour chacun de ces piliers, des ressources ont été dédiées afin de permettre leur réalisation de manière concluante:

- Création du poste de conseillère stratégique en innovation sociale responsable de coordonner les travaux de la Commission, le Comité consultatif citoyen sur le vivre-ensemble ainsi que de diriger la stratégie transversale pour une Ville inclusive;
- Création d'une division du développement social au SPVR pour soutenir l'implantation du plan d'action *Évoluons au rythme de la communauté*;
- Dotation d'un poste temporaire de coordonnatrice en soutien à la vie communautaire pour soutenir le plan d'action en immigration de la MRC de l'Assomption.

Une Ville impliquée pour les communautés immigrantes

Depuis quelques années, l'administration municipale agit comme partie prenante sur des instances de collaboration et de concertation en lien avec le dossier de l'immigration et des relations interethniques. Représentée activement à même ces lieux, Repentigny occupe une place névralgique à titre d'acteur d'influence pour l'évolution des pratiques.

International	National	Provincial	Régional
<p><u>Réseau international des cités interculturelles</u></p> <p><u>Observatoire international</u> des maires sur le vivre-ensemble</p>	<p><u>Coalition canadienne des municipalités inclusive</u> du réseau international des villes inclusives et durables de l'UNESCO</p>	<p><u>Réseau des municipalités en immigration et en relations interculturelles du Québec</u></p> <p>Comité multisectoriel en équité, diversité et inclusion</p> <p>Comité sectoriel policier sur le profilage racial et social (ministère de la Sécurité publique du Québec)</p>	<p><u>Table de concertation en immigration et intégration</u> de la MRC de l'Assomption</p>

Recommandation 4 : Un financement récurrent pour développer des projets structurants en matière de diplomatie municipale, à la hauteur de l'écosystème singulier de Repentigny.

RÉSUMÉ DES CONSTATS

À la lumière du portrait dynamique de l'immigration à la Ville de Repentigny, un constat est de mise : **la diversification des sources de revenus est impérative** à la réussite des actions essentielles visant à rehausser le sentiment d'appartenance pour l'ensemble de la population. Bien que la Ville déploie tous les efforts à sa disposition pour soutenir l'accueil et l'intégration des personnes immigrantes, tout en maintenant une saine cohésion sociale sur son territoire, force est de constater que la capacité demeure restreinte sur le plan des ressources disponibles pour répondre aux besoins grandissants du terrain.

Parmi ces besoins, nous tenons à réitérer l'accès au logement abordable, le maintien du vivre-ensemble, de même qu'intégrer les travailleurs étrangers temporaires au sein des entreprises de notre territoire. En effet, le cycle d'attraction, de recrutement et d'intégration de talents doit demeurer optimal. Il va sans dire que l'arrimage entre le développement et la vitalité économique repentignoise est intrinsèquement lié à notre capacité à demeurer une société inclusive et ouverte sur tous les plans, en particulier pour les personnes immigrantes et leur entourage. En tenant compte que Repentigny travaille activement au développement de son parc d'affaires et de son parc immobilier, l'appui du gouvernement du Québec est nécessaire pour nous assurer de répondre de manière agile aux besoins de notre population et de nos citoyens.nes corporatifs.ves.

De surcroît, un déséquilibre est constaté au niveau de l'écosystème en immigration. Tandis que les villes de moyenne taille comme Repentigny ne sont pas suffisamment reconnues pour leur expertise et leur impact constructif dans la réalisation de la vision de l'immigration au Québec, les organismes auxquels les citoyens.nes sont référés ne bénéficient pas d'une structure de financement à la hauteur de la demande.

CONCLUSION

Par la présente, nous demandons au gouvernement de considérer les municipalités, et par le fait même la Ville de Repentigny, comme des alliés de choix pour la réalisation du futur plan d'action en immigration.

Considérant que le pacte fiscal auquel doivent se soumettre les municipalités leur laisse peu de marge de manœuvre pour réaliser leur mission telle qu'elle a évolué dans les dernières décennies; davantage de responsabilités sur le plan, notamment, du développement social, du développement économique et de la sécurité publique.

Considérant que 3,6 milliards de dollars ont été prévus au plus récent budget provincial pour soutenir les collectivités, dont 533 millions pour soutenir la qualité de vie des québécois.es, améliorer l'inclusion et l'égalité et renforcer l'aide aux communautés ;

Considérant l'évolution importante de l'écosystème municipal en matière de responsabilités visant la population immigrante, le sentiment de sécurité en général et le maintien de la cohésion sociale sur son territoire;

La Ville de Repentigny demande au Ministère de l'Immigration, de la Francisation et de l'Intégration :

- La création d'une instance de coordination multisectorielle pour rendre plus agile la gestion de l'immigration au Québec en incluant les Villes dans les parties prenantes;
- Une meilleure répartition des ressources financières et humaines disponibles en fonction des besoins spécifiques au profil démographique de chaque localité. Ceci permettrait à une municipalité comme Repentigny d'ajuster son offre de service aux besoins singuliers des personnes immigrantes en adéquation avec les besoins de l'ensemble de sa population;
- Recevoir du financement récurrent pour mieux soutenir les différents acteurs du territoire en outillant les équipes de la Ville sur les meilleures pratiques. L'enveloppe de 56,7 millions additionnels allouée par le gouvernement du Québec pour l'amélioration de la qualité de vie de la population afin que celle-ci puisse évoluer dans un environnement sécuritaire et exempt de discrimination sont, sans contredit, des objectifs que partagent Repentigny avec le gouvernement.
- Recevoir un financement récurrent pour développer des projets structurants en matière de diplomatie municipale, à la hauteur de l'écosystème singulier de Repentigny. En sachant que l'intégration de la main-d'œuvre immigrante comme levier économique fait partie intégrale de notre stratégie en affaires internationales, l'appui du MIFI est incontournable pour en permettre une réalisation à la hauteur des besoins tant sur plan corporatif qu'humanitaire.



Nicolas Dufour, Maire



Dominique Longpré, Directeur général

SOURCES DOCUMENTAIRES

1. Rapport d'activité 2022, Service d'aide à la famille immigrante de la MRC de l'Assomption
2. Lazreg, Jamil, Gulian, Grigore-Dovlete et Tadjioque; *État des lieux du vivre ensemble entre personnes immigrantes et non immigrantes dans la MRC de L'Assomption : une étude exploratoire*; Institut de recherche sur l'immigration et sur les pratiques interculturelles et inclusives (IRIPII); 2021
3. GODIN, Pierre, Rapport statistique sur la répartition des élèves immigrants et leurs origines culturelles, CSSDA, 2022
4. Lanaudière économique, Cahier du participant, Forum régional de l'immigration de Lanaudière, 2023
5. Gouvernement du Canada, Guide de référence sur les indicateurs d'inclusion sociale pour les groupes ethnoculturels du Canada.
6. Gouvernement du Québec, Plan budgétaire 2023-2024, 472 pages