

# Les femmes et les adolescentes immigrantes et la problématique de violence entre partenaires intimes : les barrières d'accès aux services.

**Tatiana Sanhueza Ph.D**

TatianaAndrea.SanhuezaMorales@enap.ca

**Sonia Parra M.Ph**

projetfegc@tqmns.org



Chantier Femmes immigrantes au Québec

GEDCIQ

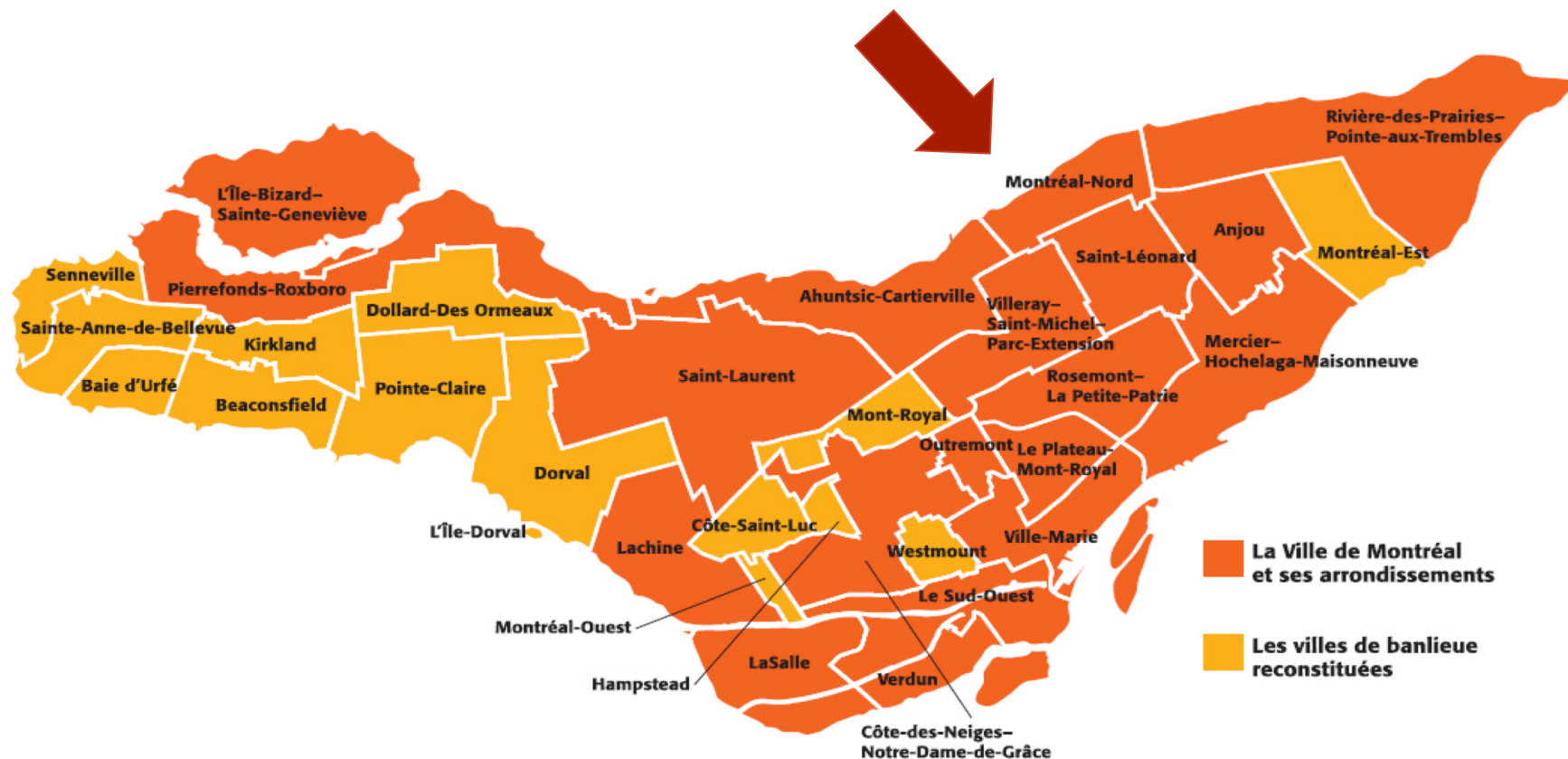
27 octobre, 2023

# PLAN

---

- ❖ Mise en contexte
  - ❖ La recherche, objectifs méthodologie et approches
  - ❖ Résultats de la recherche
  - ❖ Recommandations issues de la recherche
  - ❖ Période de questions et commentaires
-

# MONTRÉAL NORD: UN ARRONDISSEMENT PARTICULIER



- ❖ Un peu isolé géographiquement
- ❖ Prévalence de la VPI plus élevée: 7,12 % vs 3,75 % (Montréal)
- ❖ Niveau socioéconomique plus faible
- ❖ Proportion plus élevée d'immigrant.e.s

# MISE EN CONTEXTE

- ❖ Le Plan
  - Initiative de la TFOF, de la TQMN et de la TPSU
- ❖ Le Projet « Vers des changements systémiques pour éliminer la violence subie par les adolescentes et femmes immigrantes 2022-2024 » (FEGC)
  - Partenariat avec tables de concertations, organisations et chercheuses
  - 3 volets:
    - Recherche et évaluation
    - Formation
    - Intervention



# LA RECHERCHE

- ❖ En partenariat
- ❖ Recherche-action

## VIENS DISCUTER AVEC NOUS !

Dans le cadre d'un projet de recherche pour mieux comprendre les besoins des femmes immigrantes à Montréal-Nord au sujet de la violence entre partenaires intimes, des participantes sont recherchées pour une courte entrevue d'une durée maximale d'une heure. L'entrevue est strictement **confidentielle** et peut être réalisée **en ligne ou en personne**.

*Tu es âgée de 18 ans et plus ?  
Tu es issue de l'immigration ?  
Tu habites à Montréal-Nord ?  
Tu souhaites participer au projet  
et tu aimerais en savoir plus?*

Contactes-nous :  
✉ andreeannlabranche@live.ca  
☎ 438-837-0794

FR / ANG / ESP / KR / ARB  
Service d'interpréariat en plusieurs  
langues disponible (gratuit)



Aucune compensation financière.  
Vos réponses nous aideront à améliorer les services offerts aux  
femmes de Montréal-Nord.

*Cette étude, coordonnée par Tatiana Sanhueza, Ph.D., a été approuvée par un  
comité d'éthique à l'École nationale d'administration publique (CER-ÉNAF - 2022-11).*



On a besoin de ton point de vue  
pour un projet de recherche!  
Rejoins nous pour une discussion entre filles  
sur les relations amoureuses et ton  
expérience de vie dans ton quartier.

tu es éligible si:

- Tu es âgée de 12 à 19 ans ?
- Tu es issue de l'immigration ?
- Tu habites à Montréal-Nord ?

il y aura de la pizza et  
un tirage d'une carte  
cadeau de 50\$ (Visa)



tout est  
confidentiel !

Le groupe se déroulera après l'école (mardi, mercredi ou jeudi) entre 17h00 et 18h30.  
La date et le lieu seront confirmés lorsque tu nous contactes.

Pour participer contacter Andrée-Ann:

✉ andreeannlabranche@live.ca ☎ +1 438 837 0794 📷 @andreeannlab

Cette étude -coordonnée par Tatiana Sanhueza, Ph.D.  
- a été approuvée par un comité d'éthique à  
l'École nationale d'administration publique (CER-ÉNAF - 2022-11).



# OBJECTIFS ET MÉTHODOLOGIE

---

## ❖ OBJECTIFS :

- Mieux comprendre les besoins des organisations en termes de compréhension de la VPI et les façons de mieux soutenir les femmes et adolescentes immigrantes et de minorités racisées (FAIMR)
- Mieux comprendre les besoins des FAIMR en matière de VPI et l'intégration socio-économique

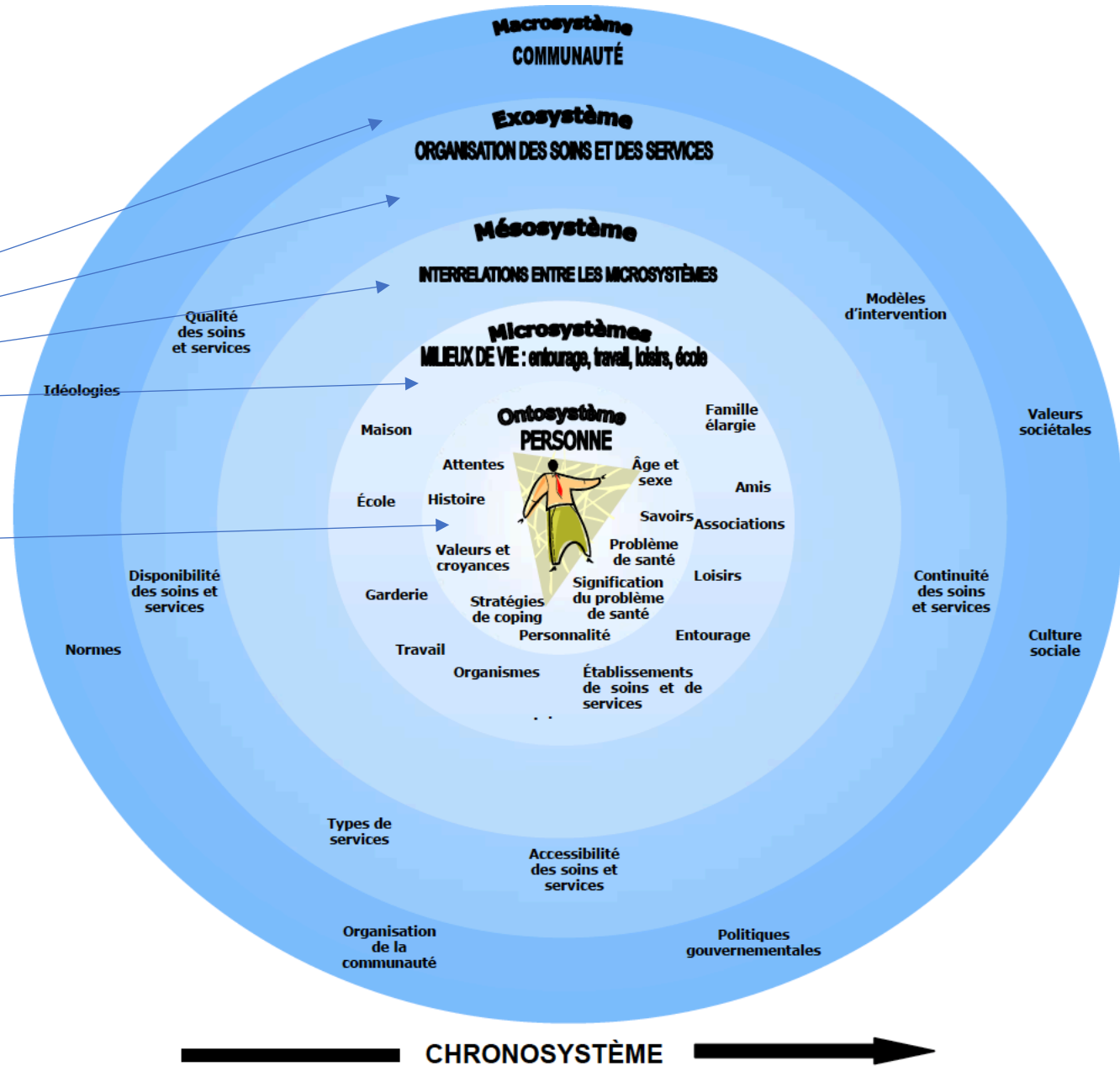
## ❖ MÉTHODOLOGIE :

- Recension des écrits
- Sondage avec travailleur·euses des organisations (n= 23 travailleur·euses représentant 19 organisations)
- Entretiens avec femmes immigrées ou racisées (n=7)
- Groupes de discussions avec adolescentes immigrées ou racisées (n= 3 groupes, dont 11 adolescentes)

# APPROCHE socioécologique

Société d'accueil

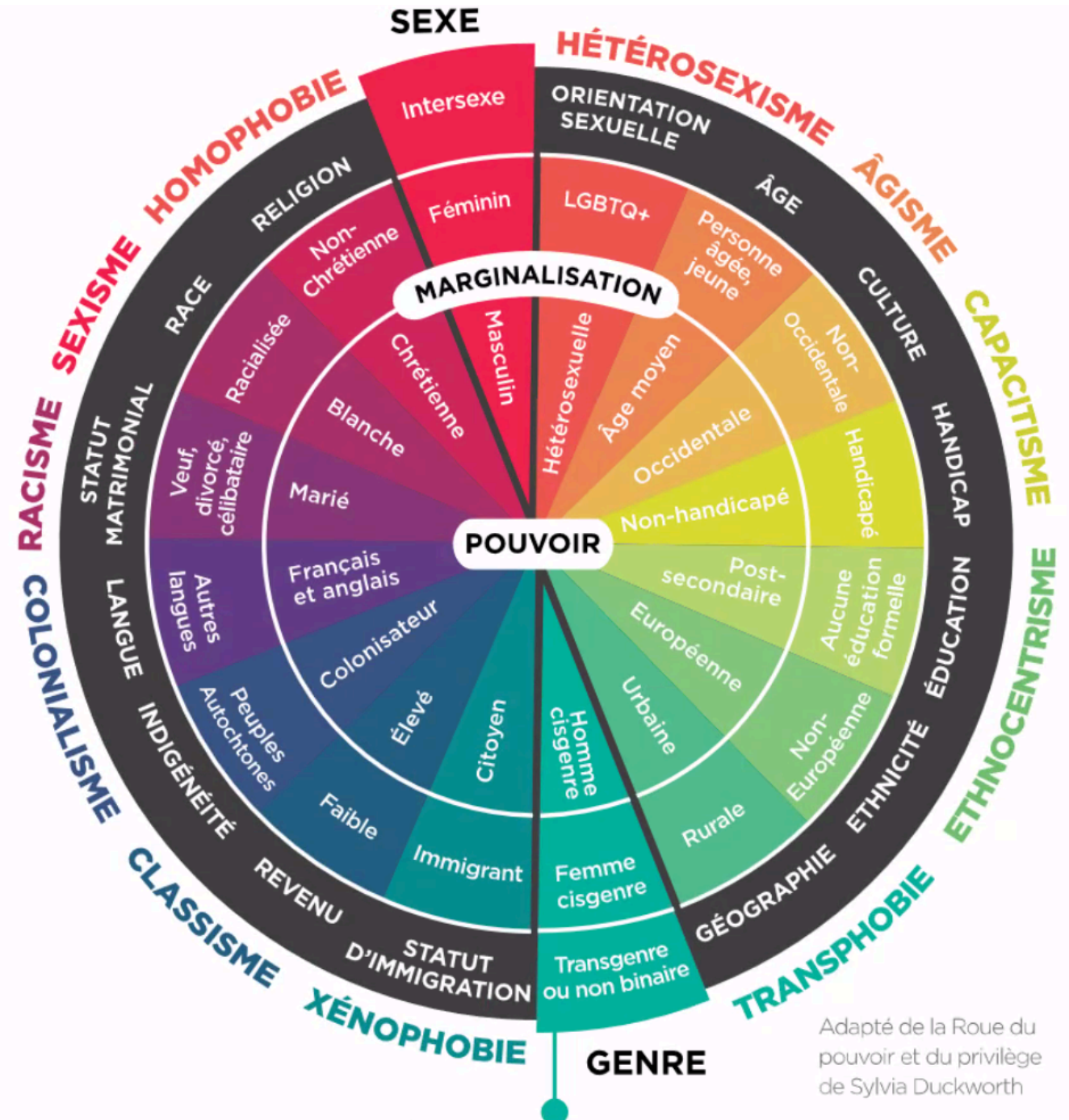
Parcours migratoire



# APPROCHE

## Intersectionnelle

Femmes et adolescentes immigrantes, issues de l'immigration et de minorités racisées



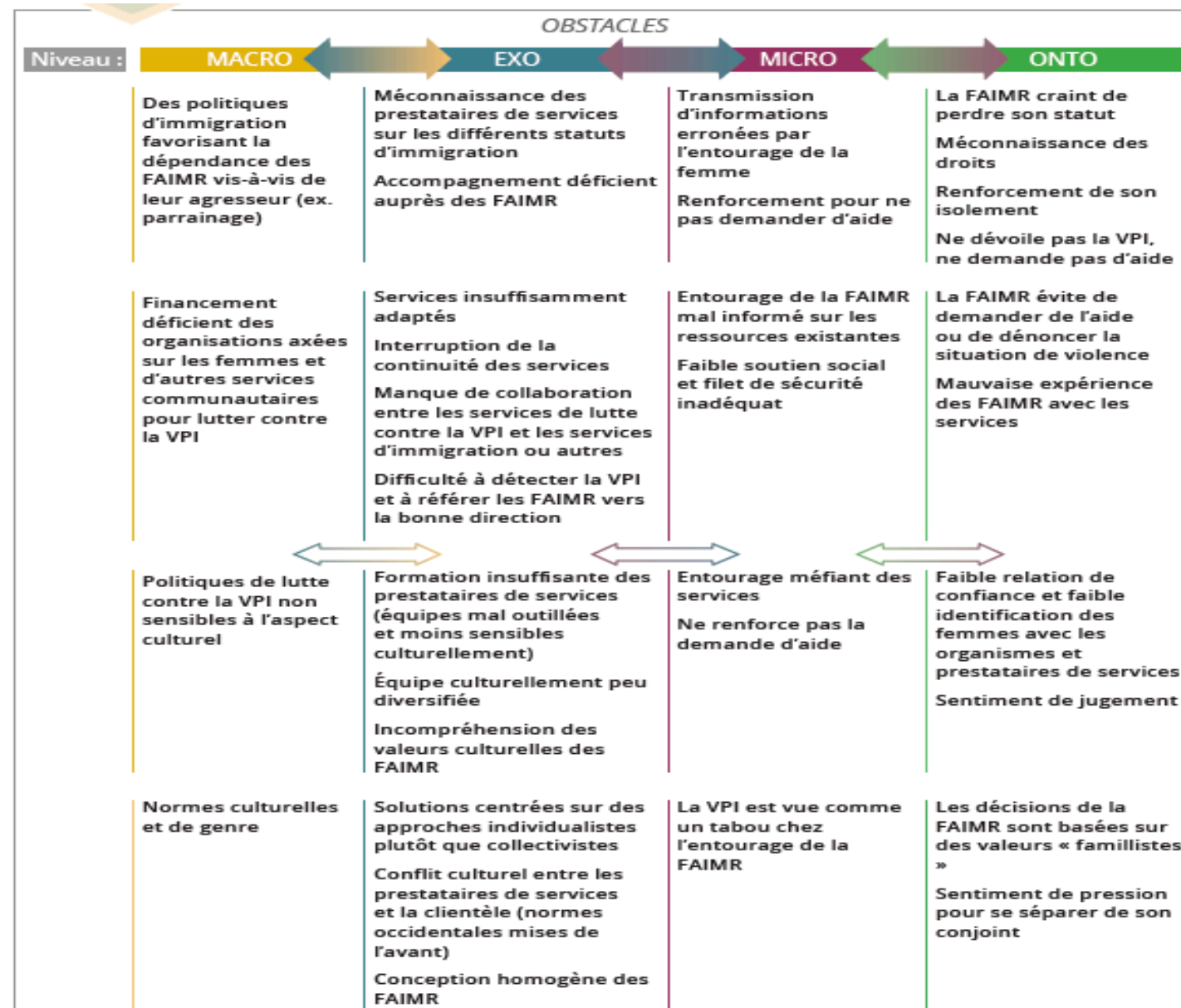
Adapté de la Roue du pouvoir et du privilège de Sylvia Duckworth



# RÉSULTATS

## Recension des écrits

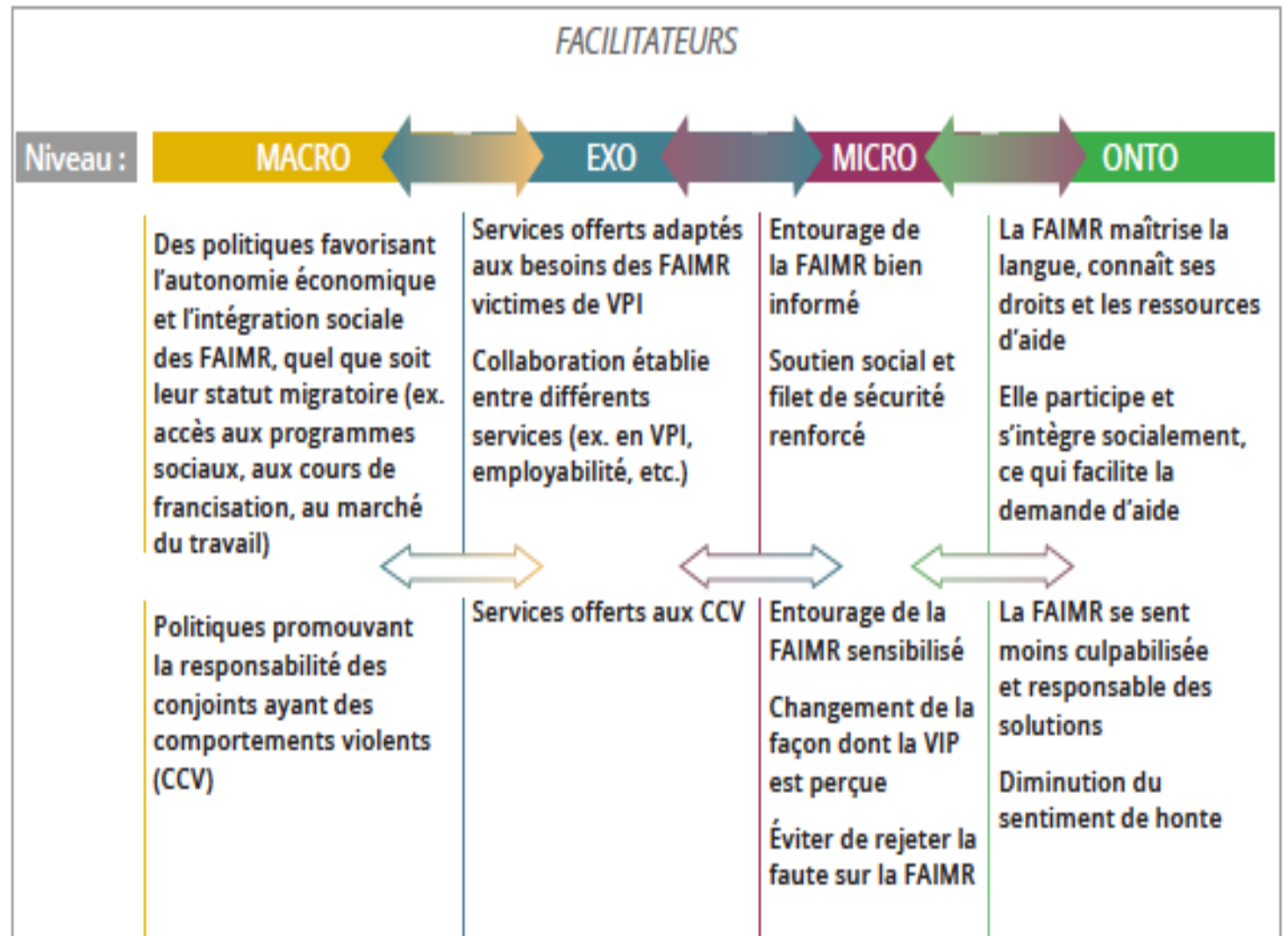
- ❖ Facteurs qui entravent la demande d'aide des FAIMR



# RÉSULTATS

## Recension des écrits

- ❖ Facteurs qui favorisent la demande d'aide des FAIMR



# RÉSULTATS:

## La recherche à Montréal-Nord

- ❖ Causes qui entravent l'accès aux services des FAIMR. Points de vue croisés

Tableau 4 : Causes qui entravent l'accès aux services des FAIMR

	TRAVAILLEU.RS.SES	FEMMES	ADOLESCENTES
MACRO		Inadéquation entre les lois d'immigration, les lois en VPI et les lois sur la protection de l'enfance	Stéréotypes de genre
EXO	Femmes et adolescentes : Méconnaissance des ressources existantes et de leurs droits Méfiance envers les institutions	Éloignement des services Problème du transport en commun Liste d'attente dans les réseaux de santé et de services sociaux Manque de coordination entre les services	Homogénéité culturelle dans les organismes Non-pertinence des activités
MICRO		Moins de services dans le secteur ouest de Montréal-Nord Manque de réseaux de soutien Intégration sociale difficile (ex. trouver un emploi)	Parents pas concernés Quartier dangereux (violence)
ONTO	Femmes et adolescentes : Méconnaissance de leurs droits Sentiments comme la honte, la peur et l'anxiété Barrières linguistiques Adolescentes : Banalisation de la VPI vécue	Méconnaissance de ressources et des codes sociaux Peur de perdre le statut d'immigration Incompréhension des rôles des spécialistes et des personnes intervenantes Barrières linguistiques Peur que les enfants soient retirés du foyer Difficulté à identifier la violence autre que la violence physique Expériences négatives avec les services	Croyance que le problème est très répandu chez les adolescents et les adolescentes vivant à Montréal-Nord Méconnaissance des ressources

# RÉSULTATS:

MACRO<sup>1</sup>

*Elles [les femmes] voient la DPJ [direction de la protection de la jeunesse] comme l'ennemi numéro un. Ils viennent [pour] prendre les enfants [et] pour une femme qui vient d'arriver, ça [c'est pénible] (femme)*

*L'accès au travail aussi, ça peut être difficile parce qu'il y a beaucoup de délais au niveau, exemple, des permis de travail [...] Et c'est comme le moule. [Elles] ont leur permis de travail, sont prêtes à travailler, mais elles n'ont pas de garderie parce qu'elles ne sont pas admissibles aux garderies subventionnées. (femme)*

EXO<sup>2</sup>

*[...] Un autre obstacle, c'est le transport [...] La route pour aller au poste de police du centre, par exemple, c'est un autobus, puis la personne doit marcher [...] La personne a le temps de réfléchir tout le trajet et de se dire : « Non [j'abandonne]... » (femme)*

*Moi, j'ai l'impression que la relation amoureuse ici à Montréal-Nord, c'est comme si les gens, les filles, les femmes, elles sont trop [bas] Les hommes sont plus trop au-dessus d'elles, comme si les hommes les prenaient pour des poupées ou des bijoux... (adolescente, groupe 2)*

*[...] la culture québécoise qui est une culture différente aussi. Puis ça, on s'adapte. Mais des fois, pour moi, par exemple... Je me sens pas toujours représentée pour moi quand j'utilise des services d'un organisme communautaire [avec juste des Québécois] (adolescente, groupe 1)*

# RÉSULTATS:

---

MICRO<sup>3</sup>

*Quand on est entourée de la communauté [...] on peut avoir de l'aide dans ce sens-là.... on ne se sent pas dépaysée [mais] c'est un tabou pour nous [les femmes de mon pays]. Elle garde la culture [de son pays], elle le sait qu'elle... que les femmes subissent [de la violence] et elle [ne] dit rien. (femme)*

ONTO<sup>4</sup>

*[...] cette femme, elle est même pas au courant qu'elle est violentée et des fois elles ont peur d'appeler, elles ont peur d'être jugées et elles ont peur d'eux-mêmes, d'accepter de faire part d'un certain groupe de femmes qui [sont] violentées... (femme)*

*Fille 1 : Et parfois ils [les parents] s'en occupent même pas.*

*Fille 2 : Ils te prennent pas au sérieux [...] Ils travaillent beaucoup, comme ça, ils n'ont pas le contrôle de l'enfant. (adolescente, groupe 3)*

*[...] C'est habitué de se tromper dans les relations à Montréal-Nord (adolescente, groupe 2)*

# RECOMMANDATIONS

---

## NIVEAU MACRO

### APPROCHES

- Valeurs égalitaires
- Féministe, intersectionnelle et interculturelle
- Socioécologique

### POLITIQUES ET ACTIONS

Financement adéquat des services communautaires et sociaux, y compris les organisations de femmes et les centres culturels

Politiques de reconnaissance des diplômes étrangers

Incitations pour les entreprises, les commerces et les organisations à embaucher des personnes immigrantes

Politiques d'immigration adaptées aux besoins des FAIMR victimes de VPI avec statut précaire

Accessibilité aux cours de francisation, quel que soit le statut des FAIMR

Politiques qui promeuvent des changements systémiques concernant les normes et attitudes de genre préjudiciables persistantes

# RECOMMANDATIONS

## NIVEAU EXO

### APPROCHES

- Collaboration ou action intersectorielle
- Sécurité et sensibilité culturelles
- Créativité et flexibilité
- Participatives

### POLITIQUES ET ACTIONS

Comités de différents types d'organisations et parties prenantes travaillant avec les FAIMR, dans le but de réduire ensemble le risque de VPI

Pour les organisations de lutte contre la VPI, plus de formations et de possibilités de développement professionnel sur la sécurité et la sensibilité culturelle

Pour les organisations non spécialisées dans la VPI, plus de formations sur la VPI et les approches tenant compte des traumatismes

Travailler sur des enjeux transversaux pour soutenir l'autonomie des femmes : par exemple, sur l'employabilité

Embaucher des personnes qui reflètent la diversité culturelle, religieuse et ethnique de leur clientèle

Des politiques et stratégies claires au sein des organisations non spécialisées dans la VPI, sur comment adresser la problématique et soutenir leurs clientes qui vivent avec la VPI

Des politiques sensibles à la culture au sein des organisations de lutte contre la VPI qui n'exigent pas qu'une femme quitte son agresseur pour bénéficier de services

Soutien psychosocial non seulement aux victimes, mais aussi aux conjoints ayant des comportements violents (CCV)

Mise en place de programmes dirigés vers les CCV et les jeunes

Intégrer la sensibilisation à la VPI pour les clientes FAIMR au sein d'organisations non spécialisées dans la violence par exemple, les cours de francisation pourraient inviter des intervenantes d'organisations centrées sur la VPI à parler brièvement, mais régulièrement, à leurs cours, puisqu'ils ont déjà accès à beaucoup de FAIMR mobilisées

## NIVEAU EXO : suite

Coordonner des visites à domicile aux FAIMR qui recherchent des services, car les FAIMR qui ont des enfants peuvent avoir du mal à quitter la maison ou ne pas avoir les moyens de payer pour la garde d'enfants

Campagnes d'information et de sensibilisation, et la création de safe spaces au sein des écoles secondaires, avec des conseillères et des conseillers d'orientation formés pour adresser la violence dans les relations amoureuses chez les adolescents et les adolescentes

Impliquer les écoles pour parler aux jeunes et à leurs parents et travailler à long terme avec la communauté pour changer la mentalité sur les rapports inégaux entre les genres

# RECOMMANDATIONS

---

## NIVEAU MICRO

### APPROCHES

- Déstigmatisation de la VPI
- Communautaire
- Renforcement des réseaux sociaux et du filet de sécurité

### POLITIQUES ET ACTIONS

Campagnes d'information et de sensibilisation sur la VPI, adaptées à la culture des communautés ethniques, religieuses et culturelles, dans leur propre langue

Sélection et formation de pairs leaders FAIMR par des organisations pour identifier et soutenir d'autres FAIMR vivant avec la VPI

Sélection et formation de pairs leaders hommes par des organisations pour agir en tant qu'agents de changement social et d'alliés des femmes au sein de leur communauté

Sélection et soutien des groupes FAIMR par des organisations du milieu pour la mise en place d'activités réalisées par et pour elles-mêmes



# RÉFLEXIONS FINALES:

---



- ❖ Cette recherche a permis de mieux comprendre de l'interdépendance des niveaux et de divers acteurs et actrices pour résoudre un problème complexe telle que la VPI.
- ❖ La coordination entre les différentes parties prenantes (niveau fédéral, provincial et local) semble nécessaire pour assurer la cohérence entre les politiques et initiatives mises en œuvre aux différents niveaux.
- ❖ Le renforcement de la concertation intersectorielle – grâce à un financement adéquat – permettra d'identifier les forces et les défis pour élaborer des réponses globales et socialement pertinentes.
- ❖ Les arrondissements s'avèrent être un espace favorable pour mettre en œuvre des mesures favorisant l'accès aux services des FAIMR. Les municipalités et les élu-es peuvent jouer un rôle essentiel en soutenant l'amélioration des services en concertation avec d'autres acteurs et actrices du milieu.
- ❖ Les femmes et les adolescentes ont des besoins particuliers et des expériences différentes en matière de VPI, qui doivent être pris en compte dans les stratégies visant à améliorer les services.
- ❖ La présence de causes qui entravent l'accès aux services des FAIMR aux quatre niveaux démontre la pertinence d'agir selon une approche écosystémique. La sensibilité culturelle doit guider les mesures à mettre en place pour ces quatre niveaux.
- ❖ Les FAIMR ont des besoins multiples et ne constituent pas un groupe homogène; le genre, l'âge, le niveau d'éducation, la maîtrise de la langue, la génération, entre autres, façonnent leur parcours migratoire. Cela montre la pertinence d'une approche intersectionnelle.
- ❖ La participation des FAIMR au processus d'élaboration de stratégies visant à améliorer les services qui leur sont offerts est une bonne pratique à privilégier.

MERCI