



Présentation de la Maison Bleue

Chantier Femmes immigrantes au Québec – 27 octobre 2023

Marie-Christine Harguindéguy-Lincourt
Directrice – Qualité et expertise à La Maison Bleue

LA
MAISON
BLEUE



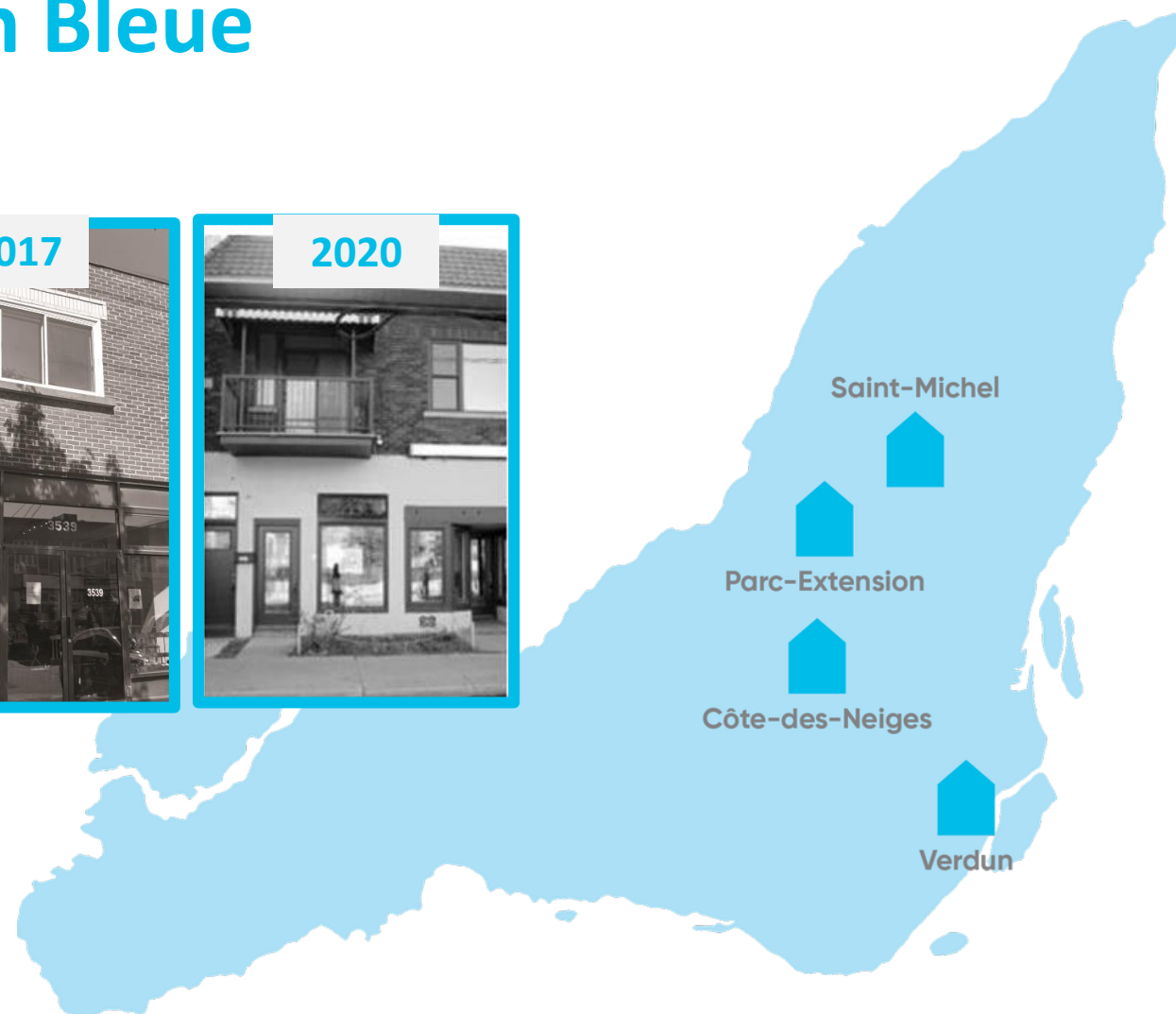
Historique de la Maison Bleue

La Maison Bleue est née du désir de
faire les choses autrement
pour favoriser le développement opti-
mal des enfants
en intervenant dès la grossesse

Il existe aussi un lien entre des conditions
défavorables durant la grossesse et les
problèmes de santé à la naissance,
pendant l'enfance et à l'âge adulte.



Les sites de La Maison Bleue



La Maison Bleue: intervenir en prévention

La mission de **La Maison Bleue** est de réduire les inégalités sociales en intervenant auprès des familles en situation de vulnérabilité dès la grossesse.

Elle favorise ainsi le développement optimal des enfants **du ventre de leur mère jusqu'à l'âge de 5 ans.**



L'approche en périnatalité sociale

La périnatalité sociale c'est ...

Une approche qui vise à soutenir la santé et le développement de l'enfant en agissant sur les principaux **déterminants sociaux de la santé** dès la conception dans une **perspective d'égalité des chances**. L'approche cible particulièrement les familles vivant dans un contexte de **vulnérabilités multiples et complexes**.

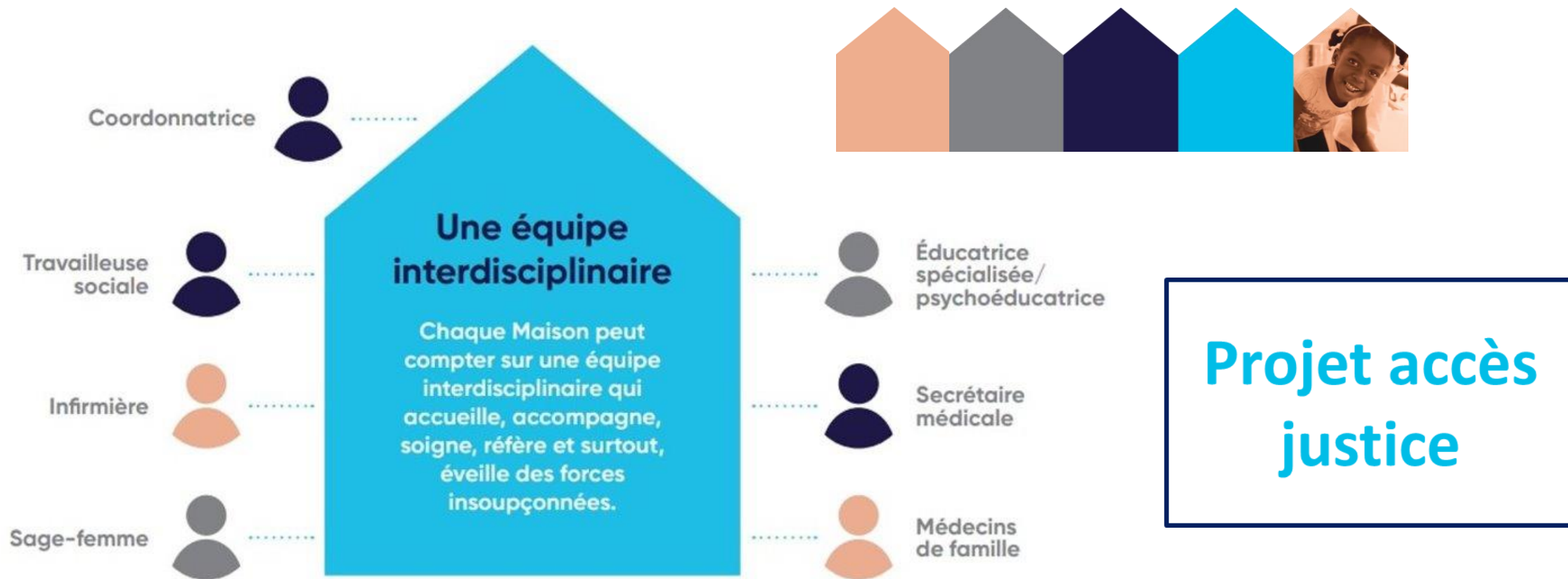
Elle associe étroitement le **suivi médical de la grossesse et de la petite enfance** à un **accompagnement éducatif et psychosocial** de la mère et de la famille.



Les déterminants sociaux de la santé

- 1) Le revenu et le statut social;
- 2) L'emploi et les conditions de travail;
- 3) L'éducation et la littératie;
- 4) Les expériences vécues pendant l'enfance;
- 5) L'environnement physique;
- 6) Le soutien social et la capacité d'adaptation;
- 7) Les comportements sains;
- 8) L'accès aux services de santé;
- 9) La biologie et le patrimoine génétique;
- 10) Le genre;
- 11) La culture;
- 12) La race et le racisme.

L'approche en périnatalité sociale



La trajectoire de soins



Accueil pendant la grossesse

Références diverses et inscription sur Ma Grossesse

Évaluation psychosociale

- Critères d'admissibilité et facteurs de vulnérabilité
- Début du suivi

Suivi prénatal

- Suivi conjoint par le médecin de famille et la sage-femme
- Rencontres prénatales de groupe
- Suivi psychosocial
- Vérification que la famille a tout le nécessaire pour accueillir le bébé
- Activités de groupe

Accouchement

- À l'hôpital avec le médecin de famille de La Maison Bleue (ou son remplaçant) ou en maison de naissance avec la sage-femme de La Maison Bleue
- Accompagnement par une doula au besoin

Suivi postnatal

- Visites à domicile
- Suivi intensif des premières semaines de la mère et du bébé, par le médecin, la sage-femme et l'infirmière
- Soutien à l'allaitement

Suivi de l'enfant de 0 à 5 ans

- Santé et développement
- Vaccination
- Services de psychoéducation
- Groupes de stimulation
- Évaluation du développement
- Suivi médical
- Évaluation de la maturité scolaire

Transfert du dossier

Vers les ressources appropriées : écoles, CLSC local, 2^e ligne, groupes communautaires, etc.



Soutien et services à la famille pendant tout le suivi

- Suivi psychosocial
- Suivi médical
- Services éducatifs
- Contraception
- Rencontres de groupe sur la santé de la famille
- Activités de groupe, sorties spéciales et fêtes
- Soutien au projet de vie
- Soutien à la parentalité
- Défense des droits



Références

À des organismes communautaires, partenaires, services de 2^e ligne, défense des droits et des liens facilitants tout au long du suivi

Les piliers d'intervention



Le travail interdisciplinaire contribue à une vision écosystémique de l'intervention. Il va au-delà de la juxtaposition des disciplines en encourageant une coresponsabilité des dossiers et en stimulant l'intelligence collective.

Interdisciplinarité



Le portage fournit un appui à une personne dont les énergies sont lourdement sollicitées, alors que l'empowerment permet de reconnaître et d'actualiser ses forces pour qu'elle reprenne du pouvoir sur sa vie.

Portage et empowerment



Le travail de proximité vise à rapprocher les personnes des services dont elles ont besoin ou qui sont à leur disposition. À La Maison Bleue, il se concrétise par un lieu accueillant et chaleureux, bien ancré dans la communauté.

Travail de proximité

Les impacts et retombées

- 5.7% de bébés prématurés
(comparé à 7.1%, à Montréal)
- 5.0% de bébés de faible poids
(comparé à 6.5%, à Montréal)
- 87.1% de bébés allaités
(comparé à 88%, à Montréal)



Les familles à la Maison Bleue



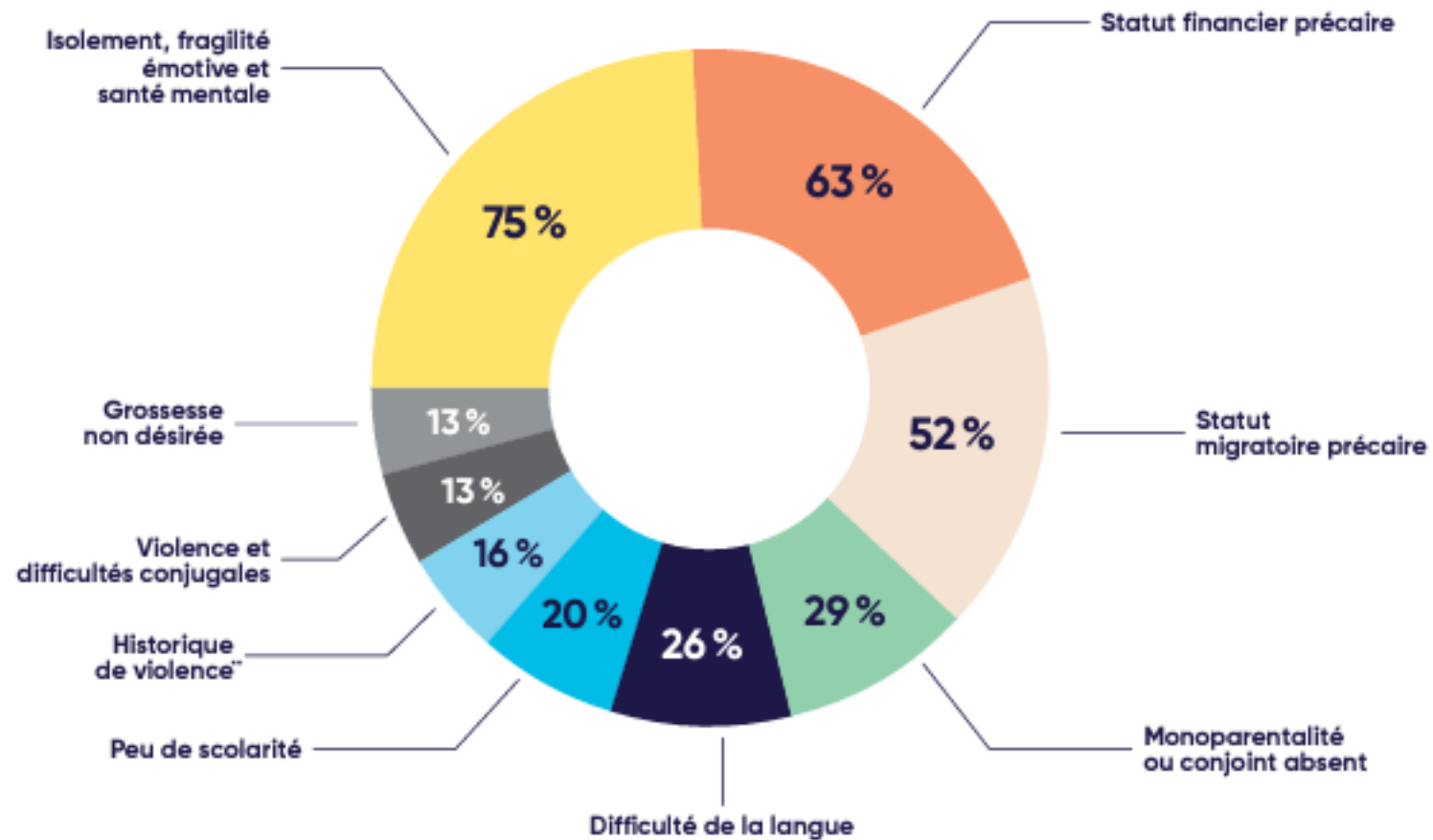
LA
MAISON
BLEUE

« Quand je suis arrivée au Canada, j'étais déjà enceinte de 4 mois, premier bébé, je n'avais pas d'économies, je devais apprendre tout depuis la base, je ne connaissais pas le système de santé ici. Mon conjoint est resté au Liban et je l'ai parrainé. C'était l'expérience la plus difficile de ma vie mais tout le monde ici m'a aidée : la secrétaire, l'infirmière, la travailleuse sociale, le médecin, tout le monde m'a rassurée. À La Maison Bleue, tout le monde prend le temps. Mon conjoint est finalement arrivé un jour avant mon accouchement. Pendant les rendez-vous avec le médecin, on faisait des vidéoconférences avec mon mari et ma mère! »

– Une maman suivie à La Maison Bleue en 2022

Principaux besoins et difficultés identifiés en début de suivi, tels qu'exprimés par les familles

Du 1^{er} avril 2022 au 31 mars 2023



- En moyenne 80 suivis de grossesse par année, par site
- Nombre enfants suivis depuis l'ouverture de la première Maison Bleue : 1357
- 41% de mères demandeuses d'asile ou réfugiées à l'arrivée à la Maison Bleue
- 24% de mères monoparentales
- Âge maternel à la naissance : environ 30 ans



- Couverture médicale
 - RAMQ : environ 38%
 - PFSI : environ 35%
- Compétence en français et anglais
 - Français : environ 30%
 - Anglais : environ 35%
 - Aucune : environ 15%



- Statut d'immigration
 - Citoyenne : environ 8%
 - Résidente permanente : environ 15%
 - Demandeuse d'asile/Réfugiée : environ 40%
- Provenance (majoritairement)
 - Afrique (34%)
 - Asie du Sud-Est (26%)
 - Caraïbes (21%)



Les partenariats à la Maison Bleue

Approche de concertation et d'intersectorialité à La Maison Bleue





<https://maisonbleue.info/partenariats-defense/#partenaireslocaux>

**Enjeux et impacts de ceux-ci
en lien avec l'accès aux
services de santé et services
sociaux pour les familles
migrantes**

Enjeux en lien avec la situation migratoire

- Processus migratoire (pré, péri et post)
- Lourdeur démarches administratives
- Lien avec famille restée au pays
- Barrière de langue et de communication
- Méconnaissance du fonctionnement du pays d'accueil (ressources, services, etc.)
- Difficulté d'accès services de garde
- Précarité d'emploi
- Etc.



Impacts de ces enjeux

- Isolement
 - Manque de disponibilité (physique ou mentale)
 - Mal être (trauma, stress, problèmes de santé physique et mentale, etc.) et difficulté à se poser, se « faire un nid »
- Difficulté à comprendre les services offerts (langue, littéracie, culture)
 - Services parfois peu adaptés
 - Trajectoires de services habituelles ne fonctionnent pas

Impacts de ces enjeux

- Pas les ingrédients pour assurer un développement optimal chez les enfants
- Filet de sécurité autour de l'enfant est affaibli ou inexistant

Accumulation de facteurs de risque

+

Accès et disponibilité des services réduits ou inexistants



Impact sur la santé mentale et physique de toute la famille

+

Impact long terme sur le développement de l'enfant

Pistes de solution pour répondre aux besoins de ces familles

Pistes de solutions possibles

- Adapter les services
- Guider la famille à travers services
- Sensibiliser les intervenants aux différentes réalités entourant l'immigration

Prendre le temps de
connaître le mieux possible la
réalité de la famille

Recréer un réseau

Pour pallier l'absence de réseau du pays d'accueil

Collaboration

S'appuyer sur des collaboration internes ou externes

Posture

Selon les situations, les outiller ou faire pour eux à certains moments

**Accompagnement de projets
en périnatalité sociale**

**Développement de nouvelles
Maisons Bleues**

Période d'échanges et de questions



Merci!



**Marie-Christine Harguindéguy-
Lincourt,**

Directrice qualité et expertise

La Maison Bleue

**[marie-christine.harguindeguy-
lincourt@maisonbleue.info](mailto:marie-christine.harguindeguy-lincourt@maisonbleue.info)**

Espace périnatalité sociale

<https://perinat.social/>

Site web de la Maison Bleue

<https://maisonbleue.info/>

LinkedIn de la Maison Bleue

**[https://ca.linkedin.com/company/la-
maison-bleue-milieu-de-vie-
pr%C3%A9ventif-%C3%A0-l%27enfance](https://ca.linkedin.com/company/la-maison-bleue-milieu-de-vie-pr%C3%A9ventif-%C3%A0-l%27enfance)**